

Uniamo le energie per un impatto positivo

REPORT DI SOSTENIBILITÀ

2024

metamer
L'ENERGIA ACCANTO A TE



Indice

Lettera agli stakeholder

Highlights

- **Benvenuti in Metamer**

Chi siamo

Unisciti al cambiamento

Costruire relazioni con Clienti e Fornitori

Comunicare per coinvolgere il Territorio

Un impegno che guarda lontano

La nostra Strategia di Sostenibilità

L'analisi di materialità: comprendere i nostri impatti per guidare le scelte strategiche

Il Piano di Sostenibilità di Metamer

- **Impatto sul territorio**

Iniziative per le Comunità

Il sostegno delle attività nel territorio

Digitalizzazione al servizio del cliente

Vicinanza al territorio

Innovare e semplificare

- **Impatto verso l'ambiente**

Energie per la transizione energetica

La Responsabilità parte dall'interno

- **Sostenibilità come approccio aziendale**

Valore condiviso

L'integrità nei nostri principi

Una crescita che sa di persone

Salute e sicurezza per le nostre persone

Happy People: un nuovo paradigma culturale

Innovazione per crescere insieme

INDICE

Nota metodologica

GRI Content Index

Annex A - La struttura aziendale

Annex B - La catena del valore

Annex C - Analisi di materialità

Annex D - Tabelle dati quantitativi GRI



Nicola Fabrizio
Amministratore Delegato

Lettera agli stakeholder

Gentilissimi,

È con grande orgoglio e senso di responsabilità che vi presento il **primo Report di Sostenibilità di Metamer**. Questo documento rappresenta per Metamer non solo un importante traguardo, ma anche l'inizio di un percorso strutturato verso un futuro energeticamente sostenibile e socialmente responsabile.

La nostra azienda, protagonista nella vendita di energia e soluzioni per l'efficienza energetica e la produzione di energia da fonti rinnovabili nel centro-sud Italia, è profondamente impegnata nella **transizione energetica**, sostenuta da un costante impegno nella promozione della produzione e del consumo di energia rinnovabile. Per noi è un'autentica missione far comprendere quanto **l'energia green rappresenti un valore aggiunto** non solo per l'ambiente, ma anche per l'economia e per le comunità in cui viviamo e operiamo.

La nostra visione pone al centro l'attenzione per il territorio, in particolare per le regioni che ospitano le nostre sedi, **Abruzzo e Molise**, terre ricche di bellezza e potenzialità. Abbiamo scelto di sostenere la creazione di valore in queste aree attraverso iniziative significative come la sponsorizzazione di eventi culturali, ambientali e sociali, quali il festival **Ecomob**, incentrato sulla diffusione della cultura della mobilità sostenibile; l'evento **Art Bike & Run**, il quale si svolge nella "Via Verde" nata da un progetto di riconversione del vecchio tracciato ferroviario in pista ciclabile, generando beneficio per l'intera comunità di riferimento e che combina cultura, sport e rispetto per l'ambiente; la gara podistica **Corrinsieme**, pensata per la promozione dello sport e della socialità; il **Festival di Libri ed Altre Cose - FLA**, una manifestazione che promuove la cultura a 360 gradi in cui abbiamo realizzato eventi indirizzati alle scuole e alla cittadinanza. In particolare, all'interno del FLA, Metamer dedica specifica attenzione ai temi della sostenibilità, della transizione energetica e della valorizzazione del territorio; questo evento si celebra con una contaminazione di idee, progetti, ospiti nazionali e il **Premio Metamer**, un riconoscimento speciale all'autore che

con la sua opera si è contraddistinto su tali temi.

Abbiamo aderito alla **Fondazione Banco dell'Energia**: nel 2023 siamo partiti con il primo progetto sul Comune di San Salvo, attraverso il finanziamento di un fondo da 15mila euro. La donazione va a sostegno di tutte quelle fasce deboli di cittadini al di là del fatto che siano nostri clienti oppure no, con l'obiettivo, non solo di dare un aiuto concreto economico, ma anche di educare le famiglie attraverso percorsi formativi sulle politiche del risparmio energetico, sull'efficienza e la cultura della transizione energetica, sfida fondamentale per il futuro sostenibile delle nostre abitazioni, delle imprese e del nostro pianeta.

Questo Report nasce con l'obiettivo di raccontare il nostro impegno e condividere con voi le **azioni già intraprese e quelle in programma**. Siamo quindi lieti di presentarvi il nostro primo **Piano di Sostenibilità**: un percorso strutturato che, nei prossimi anni, tradurrà i nostri valori in pratiche concrete, capaci di generare impatti positivi sull'ambiente e sulla società. All'interno del Piano abbiamo definito obiettivi ambiziosi e misurabili: dalla **riduzione dell'impatto ambientale** delle nostre attività, al **sostegno e alla crescita del personale Metamer** e del **tessuto sociale delle comunità** in cui operiamo, fino **all'innovazione digitale**, che rappresenta la spina dorsale di un futuro smart e sostenibile.

Grazie per la fiducia e il sostegno che continuate a dimostrarci.

Con il vostro prezioso contributo, continueremo il nostro percorso verso un futuro in cui **energia e sostenibilità si integrano in armonia**, testimoniando il nostro impegno concreto nei confronti delle generazioni future.

Cordialmente,

Nicola Fabrizio
Amministratore Delegato

Highlights

REPORT DI SOSTENIBILITÀ



HIGHLIGHTS



100% di Energia Elettrica venduta da fonti rinnovabili per tutte le forniture domestiche dal 2020.



18.359 tonnellate di CO₂ risparmiata grazie alla vendita di energia green alle utenze domestiche nel 2024.



545 kW di potenza fotovoltaica installata nel 2024.



20 tonnellate di CO₂ risparmiata grazie alla sostituzione di 33 caldaie di vecchia generazione nel 2024.



85.985 Clienti.



53 Operatori e 17 sportelli.



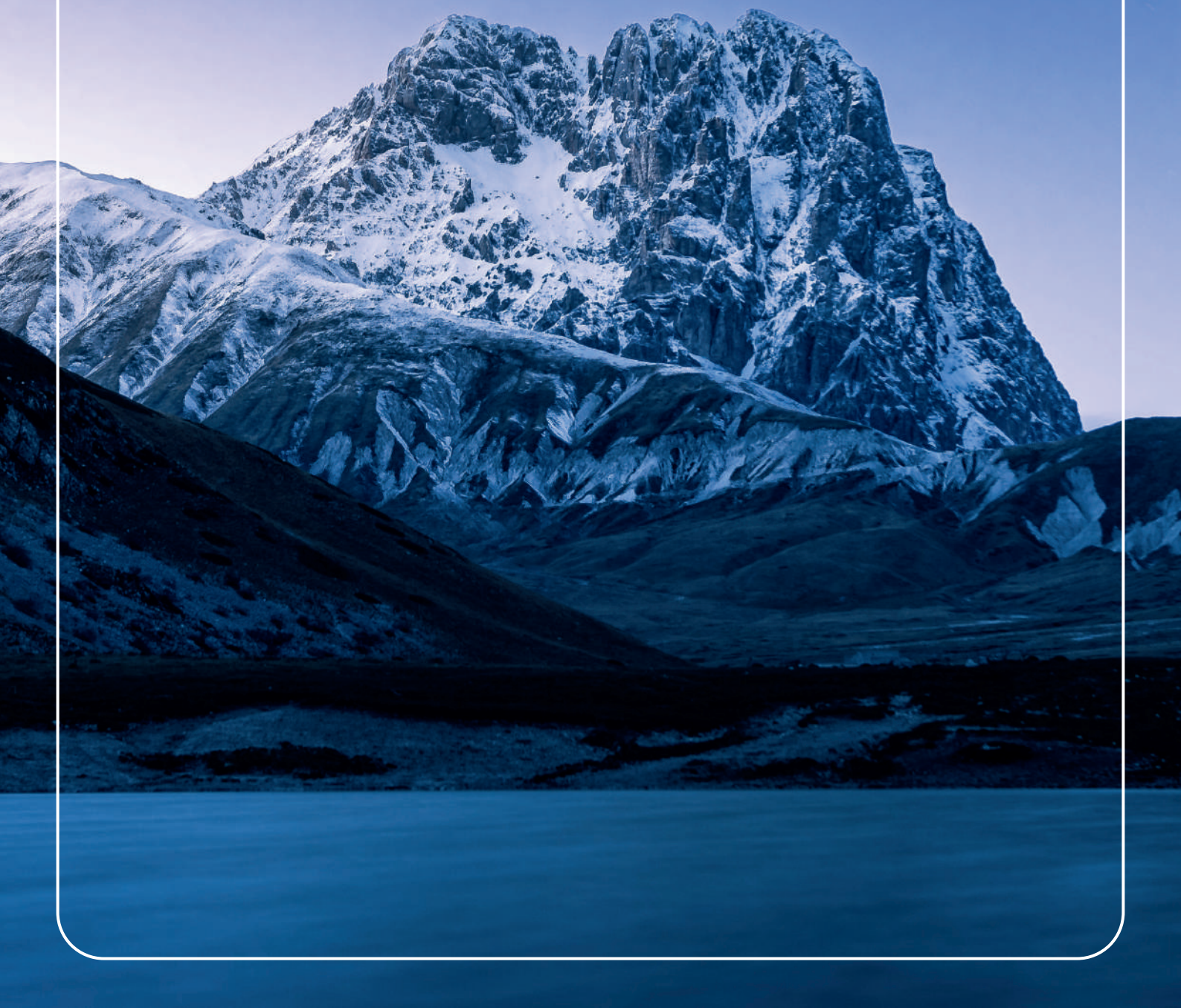
+20% di dipendenti Metamer tra 2023 e 2024.



+67% di donne nel personale Metamer tra 2022 e 2024.

Benvenuti in Metamer

Scopri il nostro primo report di Sostenibilità



Chi siamo

C'è un filo che unisce ogni casa, ogni impresa, ogni famiglia.

È l'energia che impieghiamo ogni giorno, un motore di cambiamento costante e generativo, di scelte coraggiose, che guardano al futuro ma sono consapevoli delle proprie radici.

Nata nel cuore dell'Italia, a San Salvo, Metamer accompagna da oltre quarant'anni lo sviluppo delle comunità locali, con passione, competenza e visione. Un percorso iniziato nel 1980, quando – con il nome di Metanizzazione Meridionale – abbiamo dato il via a un progetto ambizioso: portare il gas naturale nei centri urbani del Centro-Sud. Non solo un'infrastruttura tecnica, ma un'opportunità sociale per migliorare la qualità della vita e creare nuove possibilità di crescita.

Nel 2000, **l'ingresso di A2A** (allora ASM Brescia) nel capitale sociale ha segnato l'inizio di una nuova fase: una joint venture paritetica con il Gruppo GEMA, che ha rafforzato la solidità aziendale e aperto prospettive di sviluppo ancora più ampie.

Con la liberalizzazione del mercato energetico (Decreto Letta), nel 2003 nasce Metamer S.r.l., come spin-off strategico di Metanizzazione Meridionale. Da una piccola squadra di 2 persone e 18.000 forniture attive, l'azienda ha avviato un cammino di crescita costante, arrivando a servire **85.985 clienti** a fine 2024 grazie all'impegno quotidiano di 53 collaboratori.

Nel 2007 abbiamo ampliato la nostra offerta con la vendita di energia elettrica, raggiungendo un equilibrio tra clienti gas ed elettricità. Oggi **operiamo in tutti i segmenti di mercato – domestico, PMI e industria** – con una particolare attenzione al settore retail, puntando sempre su qualità del servizio e vicinanza ai clienti.

Nel 2021 abbiamo scelto di compiere un passo importante verso la sostenibilità: **l'energia elettrica per i clienti residenziali è fornita esclusivamente da fonti rinnovabili**, con certificazione di Garanzia di Origine. Una decisione coerente con l'ingresso, già nel 2020, nei settori dell'efficienza energetica e della produzione da rinnovabili. Offriamo infatti soluzioni concrete per una gestione

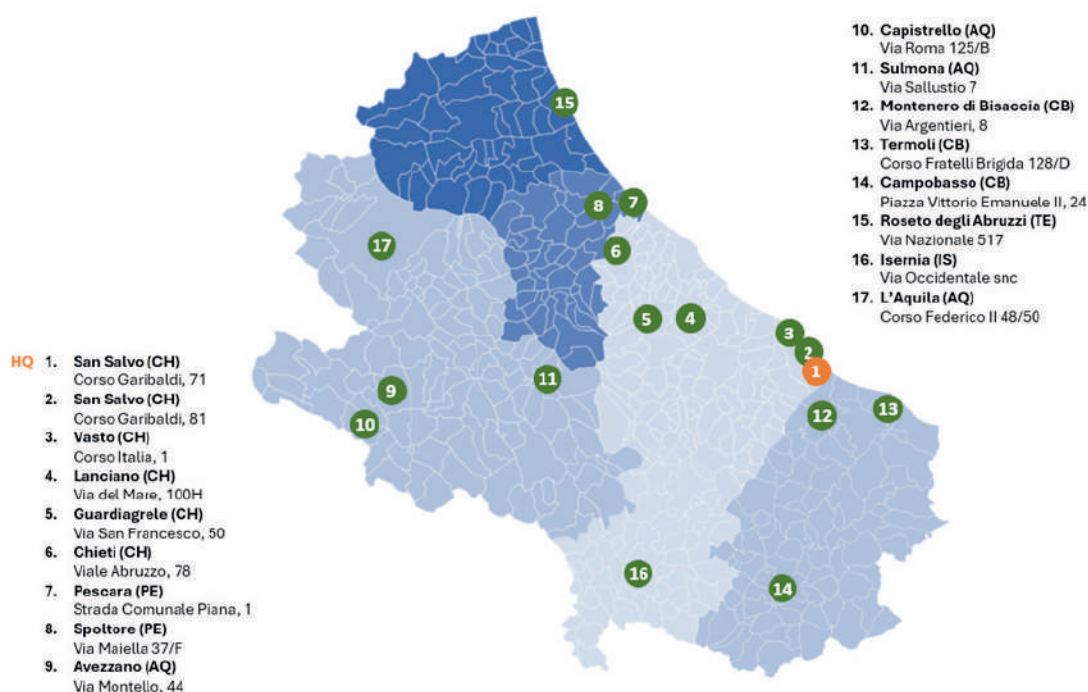
CHI SIAMO

più sostenibile dei consumi: impianti fotovoltaici, sistemi di climatizzazione, pompe di calore, caldaie a condensazione, Wallbox per la mobilità elettrica.

La nostra governance è costruita su basi solide e trasparenti. **I valori che ci guidano – innovazione, affidabilità, prossimità e rispetto per l'ambiente** – si riflettono in ogni nostra attività. Il nostro approccio consulenziale nasce dalla volontà di costruire relazioni basate sull'ascolto, sulla fiducia e sulla responsabilità condivisa.

Con l'headquarter a San Salvo (Chieti) e **17 sportelli dislocati** tra Abruzzo e Molise, siamo una presenza costante e accessibile per i nostri clienti. Le sedi rappresentano il nostro modo di essere sul territorio: vicini alle persone, ogni giorno. È il senso profondo del nostro payoff: "L'energia accanto a te".

Allo stesso tempo, investiamo nella **digitalizzazione per rendere i nostri servizi più comodi, veloci e accessibili**: dalla gestione delle forniture online alle nuove piattaforme per l'assistenza digitale.



Unisciti al cambiamento

In un contesto nazionale, europeo e globale in continua evoluzione, guardiamo avanti con responsabilità e determinazione. **Vogliamo essere tra i protagonisti della transizione energetica, promuovendo scelte consapevoli e sostenibili.** Ed è il motivo per cui innovazione tecnologica, eccellenza del servizio e rispetto per l'ambiente continueranno a essere i pilastri della nostra strategia, ovviamente in **un ambiente di lavoro che valorizzi, rispetti e accolga le nostre persone.** Il 2025 rappresenta per noi di **Metamer** un anno di grande significato: abbiamo pubblicato il nostro **primo Report di Sostenibilità**, un documento che racconta il nostro impegno concreto nel costruire un futuro più equo, responsabile e sostenibile.

Questo Report, che copre il triennio 22-23-24 con un focus particolare sul 2024, non è solo una raccolta di dati e iniziative: è il punto di partenza di un percorso che vogliamo **condividere con tutti i nostri stakeholder**, un invito a partecipare al nostro percorso di sostenibilità.

Abbiamo scelto di adottare un **approccio orientato agli stakeholder**, perché crediamo che la sostenibilità non sia un obiettivo da raggiungere da soli, ma un **processo collettivo**, fatto di ascolto, collaborazione e fiducia. Il nostro Report nasce con l'intento di essere uno strumento di dialogo, trasparente e accessibile, che racconta non solo ciò che facciamo, ma anche come e perché lo facciamo.

Non rientrando in obblighi di rendicontazione ESG, questo **Report rappresenta una pubblicazione volontaria**, simbolo della nostra **volontà di generare e comunicare il valore condiviso per l'ambiente, le persone e i territori in cui operiamo[1]**.

[1] Per informazioni di dettaglio tecnico sul Report di Sostenibilità, si faccia riferimento alle sezioni "Annex" e "Nota Metodologica".

UNISCITI AL CAMBIAMENTO

Costruire relazioni con Clienti e Fornitori

I nostri clienti e i fornitori rappresentano per noi interlocutori fondamentali. Con ciascuno di loro vogliamo costruire relazioni solide, durature e basate sulla fiducia reciproca.

Per questo, **ascoltiamo con attenzione i feedback dei nostri clienti attraverso i nostri canali post-vendita**, trasformandoli in spunti per migliorare la nostra offerta e renderla sempre più vicina ai bisogni reali. Siamo convinti che il nostro ruolo non si limiti alla fornitura di energia ma che implichi anche una responsabilità educativa e culturale, come facciamo attraverso le nostre iniziative sul territorio.

Nel **rapporto con i fornitori**, Metamer riflette spesso su come poter orientare le loro scelte: tra le varie opzioni considerate per il futuro, vi è anche quella di adottare criteri di valutazione differenziati in base alla tipologia di energia commercializzata.

Comunicare per coinvolgere il Territorio

Crediamo che la **comunicazione** sia uno **strumento potente** per generare consapevolezza e partecipazione dei cittadini del nostro territorio. Per questo da anni, adottiamo una **strategia multicanale** che ci consente di raggiungere pubblici diversi con linguaggi e formati mirati.

Nel 2021, abbiamo avviato la rubrica radiofonica "5 minuti di energia", in collaborazione con la principale emittente locale, per informare in modo chiaro su temi come la fine del mercato tutelato.

La rubrica è disponibile cliccando a questo [link](#) o visitando il canale YouTube di Metamer alla sezione "Videos".

Nel 2022, abbiamo rafforzato la nostra presenza digitale con la pubblicazione di un video, sempre sul canale YouTube aziendale, in cui il nostro AD ha approfondito il tema **dell'energia verde** e l'importanza dei **Certificati d'Origine**, strumenti fondamentali per garantire la provenienza rinnovabile dell'energia.

Nel 2023, la partecipazione a Traguardi Live Lab ha offerto uno spazio di confronto sul ruolo attivo dei consumatori, con particolare attenzione alla Generazione Z.

UNISCITI AL CAMBIAMENTO

Abbiamo inoltre contribuito al dibattito pubblico attraverso articoli e interviste su testate locali come **Il Centro e Rete8**, affrontando temi come la crisi energetica e gli scenari futuri. Sul fronte digitale, siamo presenti su Facebook, LinkedIn, YouTube e sul sito web, dove **promuoviamo contenuti informativi e campagne di sensibilizzazione**.

Guardando al futuro, vogliamo rafforzare il nostro legame con il mondo accademico, coinvolgendo studenti universitari nella creazione di contenuti digitali – come Instagram Stories e video su YouTube – per raccontare l'energia e la sostenibilità con un linguaggio nuovo, vicino alle giovani generazioni.

Un impegno che guarda lontano

Essere parte del cambiamento significa per noi agire con coerenza, responsabilità e visione. Vogliamo essere un punto di riferimento per le comunità in cui operiamo, contribuendo al loro sviluppo economico, sociale e ambientale. La nostra etica aziendale si traduce in azioni concrete: promuoviamo l'uso di fonti rinnovabili, investiamo in efficienza energetica, valorizziamo il territorio e le persone che lo abitano.

Con questo primo Report di Sostenibilità, vogliamo ribadire a tutti il nostro messaggio: **"unisciti al cambiamento"**. Perché la transizione energetica non è solo una sfida tecnologica ma una sfida culturale, che richiede il contributo di tutti. E noi siamo pronti a fare la nostra parte.

metamer

L'ENERGIA ACCANTO A TE



La nostra strategia di Sostenibilità

L'analisi di materialità: comprendere i nostri impatti per guidare le scelte strategiche

Nel redigere il nostro primo Report di Sostenibilità con consapevolezza, attenzione e metodo, abbiamo condotto un'approfondita **analisi di materialità di impatto (Impact Materiality)** – strumento fondamentale per identificare gli impatti più significativi che generiamo sull'ambiente, sull'economia e sulle persone, e per comprendere come guidare le scelte strategiche dell'Azienda. Basandoci sugli standard internazionali GRI (Global Reporting Initiative, l'ente non profit più riconosciuto a livello internazionale sui temi di rendicontazione ESG), abbiamo voluto **valutare in modo trasparente e strutturato quali temi siano realmente rilevanti per noi e per i nostri stakeholder**, così da orientare con maggiore consapevolezza le nostre strategie di sostenibilità.

Il processo si è articolato in quattro fasi: abbiamo analizzato il contesto in cui operiamo, individuato gli impatti lungo l'intera catena del valore (a monte, diretti e a valle), valutato la loro significatività in termini di gravità e probabilità, e infine definito le priorità. Gli impatti sono stati classificati come positivi, quando contribuiscono allo sviluppo sostenibile, o negativi, quando lo ostacolano. Abbiamo, inoltre, considerato sia gli impatti effettivi, già in atto, che quelli potenziali, che potrebbero verificarsi in futuro.

Questo percorso ci ha permesso di identificare **cinque temi di sostenibilità materiali**, legati agli impatti precedentemente individuati:

- Mitigazione del cambiamento climatico (Ambiente).
- Sviluppo del territorio e delle comunità (Sociale).
- Difesa dei diritti dei lavoratori (Sociale).

LA NOSTRA STRATEGIA DI SOSTENIBILITÀ

- Sviluppo economico del settore energetico (Economia).
- Lotta alla corruzione (Economia).

L'analisi completa degli impatti e del processo di valutazione è disponibile in forma estesa nell'Annex del presente Report di Sostenibilità.

Questa analisi si è rivelata uno strumento fondamentale per identificare le aree di impatto più rilevanti per l'azienda, consentendoci di intervenire in modo mirato e promuovere un miglioramento continuo.

È proprio su queste basi che si fondano la strategia e il Piano di Sostenibilità di Metamer.

Il Piano di Sostenibilità di Metamer

Nel 2024, abbiamo elaborato il primo Piano di Sostenibilità di Metamer, frutto di un percorso di maturazione interna e di ascolto attivo degli stakeholder. Il Piano di Sostenibilità è uno strumento strategico che consente alle aziende di definire in modo strutturato le proprie priorità in ambito ambientale, sociale e di governance (ESG). Non si tratta solo di una dichiarazione d'intenti, ma di un **percorso operativo** che traduce valori e visione in **obiettivi concreti**.

Il piano è costruito attorno a **quattro pilastri tematici**, che rappresentano le macro-aree strategiche su cui si concentra l'impegno dell'azienda, e che a loro volta sono dettagliati in **aree di impatto** e **obiettivi** specifici.

Il primo pilastro, **"Abilitatori della transizione energetica"**, è dedicato alla riduzione dell'impatto ambientale attraverso l'efficienza energetica, la promozione delle fonti rinnovabili e la tutela delle risorse naturali. Il focus di questo pilastro è sulla riduzione dell'impatto climatico e la promozione della transizione energetica, attraverso un approccio integrato che combina innovazione tecnologica, responsabilità ambientale e coinvolgimento degli stakeholder.

Gli obiettivi sono stati organizzati in due aree di impatto - **Efficienza energetica e Lotta al cambiamento climatico**.

Il secondo pilastro, **"Sostenitori del territorio e delle comunità"**, valorizza il ruolo sociale dell'Impresa, promuovendo iniziative a favore delle comunità locali, come sponsorizzazioni, donazioni e partecipazione a eventi di sensibilizzazione.

LA NOSTRA STRATEGIA DI SOSTENIBILITÀ

In questa dimensione, Metamer si impegna anche a rafforzare la cultura aziendale basata su etica, trasparenza e coinvolgimento attivo degli stakeholder. Il focus di questo pilastro è sul rafforzamento del legame con il territorio e sul contributo allo sviluppo sostenibile delle comunità locali, attraverso iniziative che promuovano la partecipazione attiva, la sensibilizzazione e la coesione sociale.

Gli obiettivi sono organizzati in due aree di impatto - **Supporto alle comunità locali e Creazione di comunità sostenibili** - che rappresentano le principali direttrici di intervento sociale dell'azienda.

Il terzo pilastro, **"Promotori della digitalizzazione"**, guarda all'innovazione come leva strategica per migliorare l'efficienza interna e la qualità del servizio offerto ai clienti, ovvero garantirne l'accessibilità. Il focus, oltre che sul miglioramento dell'adozione tecnologica all'interno dell'Azienda, è sull'ottenere una interazione tra azienda e cliente più semplice, veloce e sostenibile, attraverso l'adozione di strumenti digitali.

Gli obiettivi sono stati organizzati in due aree di impatto - **Digitalizzazione del rapporto con il cliente e Digitalizzazione in azienda**.

Il quarto pilastro, **"Happy People - Ambasciatori di una cultura aziendale positiva"**, nasce dalla nostra consapevolezza che il benessere dei dipendenti rappresenta un elemento chiave per la crescita sostenibile della nostra azienda. Attivato a fine 2024, il progetto **Happy People** promuove un ambiente di lavoro fondato su fiducia, ascolto e motivazione, in cui ogni persona possa sentirsi valorizzata e parte attiva del cambiamento.

Sulla scia di questo progetto nasce un focus strategico chiaro: rendere la fiducia l'elemento base della cultura organizzativa di Metamer.

LA NOSTRA STRATEGIA DI SOSTENIBILITÀ

Di seguito, i **quattro pilastri del Piano**:



Il pilastro **“Abilitatori della transizione energetica”** è dettagliato in due aree di impatto, ciascuna con tre obiettivi specifici:

EFFICIENZA ENERGETICA

Ridurre gli **sprechi** di energia interni.

Aumentare la diffusione di **soluzioni di efficienza energetica**.

Valutazione di fattibilità per la diffusione e gestione delle **comunità energetiche rinnovabili**.

LA NOSTRA STRATEGIA DI SOSTENIBILITÀ

LOTTA AL CAMBIAMENTO CLIMATICO

- Ridurre le emissioni** dirette e indirette di gas serra (Scope 1-2-3).
- Vendere energia rinnovabile** sia a privati sia a business clienti (ridurre le emissioni GHG downstream).
- Coinvolgere i partner commerciali nella rendicontazione delle emissioni** indirette lungo la value chain (Scope 3).

Il pilastro **“Sostenitori del territorio e delle comunità locali”** è dettagliato in due aree di impatto, la prima con due obiettivi e la seconda con uno:

SUPPORTO ALLE COMUNITA' LOCALI

- Sostenere le attività a beneficio delle comunità locali attraverso **sponsorizzazioni e donazioni**.
- Partecipazione a **eventi di sensibilizzazione a tematiche di sostenibilità**.

CREAZIONE DI COMUNITA' SOSTENIBILI

- Valutazione di fattibilità per la diffusione e gestione delle **comunità energetiche rinnovabili**

Il pilastro **“Promotori della digitalizzazione”** è dettagliato in due aree di impatto, la prima con tre obiettivi e la seconda con due:

DIGITALIZZAZIONE DEL RAPPORTO CON IL CLIENTE

- Aumentare la quota di **contratti digitali**.
- Aumentare la quota di **bollette smart**.
- Aumentare i **touchpoint digitali** con il cliente.

DIGITALIZZAZIONE IN AZIENDA

Realizzare una **piattaforma Cloud** per la condivisione di file di lavoro.

Comunicare digitalmente su un sistema comune.

Il quarto pilastro, **"Happy People - Ambasciatori di una cultura aziendale positiva"**, con una struttura diversa rispetto ai precedenti pilastri, si articola in **7 aree di impatto**. Ognuna di queste aree di impatto, verrà approfondita nel capitolo "Sostenibilità come approccio aziendale", dove mostriamo come si è mossa finora Metamer nel progetto Happy People.

1. LISTENING & INTERNAL CORPORATE COMMUNICATION

Instaurare un **rapporto di fiducia** con tutti i colleghi.

2. TALENT MANAGEMENT SYSTEM

Lavorare tutti nella **stessa direzione** per contribuire al successo comune.

Misurare la **performance** di ognuno, al fine di assicurare la crescita professionale di tutti.

3. DIVERSITY, EQUALITY & INCLUSION

Essere **inclusivi** per arricchirci e affrontare i problemi in modo diverso e ottenere risultati migliori.

LA NOSTRA STRATEGIA DI SOSTENIBILITÀ

4. REWARD & RECOGNITION

Condivisione del **valore creato** dal raggiungimento degli obiettivi aziendali

Avere una politica salariale strutturata che garantisce **equità, imparzialità e uguaglianza** di trattamento per tutti.

5. LEARNING & DEVELOPMENT

Arricchire costantemente le **competenze**.

6. WORK-LIFE BALANCE

Ottenere un **adeguato bilanciamento** tra lavoro, hobby, famiglia e amicizie.

7. TALENT ACQUISITION & TALENT RETENTION

Attrarre i **migliori talenti** per creare un'organizzazione che sia sempre più performante e in linea con i nostri valori e con i nostri comportamenti desiderati.

Impatto sul territorio

Restituiamo valore alle nostre comunità



Iniziative per le comunità

Il sostegno delle attività nel territorio

C'è un impegno che attraversa ogni iniziativa, ogni progetto, ogni relazione: è la volontà di Metamer di essere **parte attiva del tessuto sociale in cui opera**.

Un'energia che non si limita alla fornitura di servizi, ma che si traduce in presenza, ascolto e partecipazione concreta alla vita delle comunità locali.

Da sempre, scegliamo di andare oltre il semplice interesse commerciale. Lo facciamo attraverso un'attività che non si esaurisce nell'allestimento dei punti vendita, nella gestione del sito web o nelle campagne social, ma che si estende al supporto e alla **promozione di iniziative con impatto sociale sul territorio**.

Nel 2024, questo impegno si è tradotto in una serie di azioni concrete, pensate per generare valore condiviso. La generazione di impatti positivi per la comunità è stata monitorata e registrata attraverso **l'ascolto diretto [2] degli organizzatori degli eventi Banco dell'energia ed ECOMOB**, con risultati molto positivi: abbiamo ottenuto **piena soddisfazione [3]** degli organizzatori alle iniziative a cui ha partecipato Metamer.

Di seguito, raccontiamo le principali iniziative, suddivise in **due macro-ambiti di impatto**:

- **Iniziative per la Sostenibilità.**
- **Iniziative per la Cultura e lo Sport.**

[2] Nel corso del 2024, Metamer ha sponsorizzato diverse iniziative sul territorio. Per valutarne l'efficacia e l'impatto, sono stati inviati questionari di gradimento agli enti organizzatori, con l'obiettivo di raccogliere informazioni sul livello di soddisfazione, sull'importanza percepita dell'evento per la comunità locale e sulla quota di partecipazione economica da parte dell'azienda. I risultati riguardano nello specifico le iniziative "Banco dell'energia" ed "Ecomob".

[3] Punteggio pari a 5 in una scala da 1 a 5.

Iniziative per la sostenibilità



Banco dell'energia

Nel dicembre 2022, abbiamo aderito a **Banco dell'energia**, un'organizzazione non-profit impegnata nella lotta contro la povertà energetica in Italia. Da questa adesione è nato il **progetto "Energia a San Salvo"**, promosso dal Comune di San Salvo e sostenuto dalla Caritas della parrocchia di San Giuseppe, dalla Fondazione Banco dell'energia e da Metamer.

Un'iniziativa che ha dato vita a un **fondo di solidarietà** destinato a supportare famiglie e persone in condizioni di fragilità economica e sociale. L'aiuto non si ferma al contributo economico in quanto il progetto prevede anche un **percorso educativo per promuovere una maggiore consapevolezza sui consumi** di luce e gas, incoraggiando comportamenti virtuosi e scelte più sostenibili.

Metamer ha sostenuto economicamente l'iniziativa come **sostenitore di maggioranza [4]**, dimostrando un forte impegno verso la comunità e la lotta alla povertà energetica.

Sempre secondo gli organizzatori, l'iniziativa ha avuto rilevanti **impatti positivi**:

*L'iniziativa ha contribuito alla **sostenibilità economica** del territorio attraverso l'erogazione di un contributo straordinario destinato a **contrastare la povertà energetica**, offrendo un supporto concreto alle persone e/o famiglie in difficoltà e garantendo loro la possibilità di soddisfare i bisogni energetici primari. Inoltre, è stata favorita l'inclusione e la coesione della comunità grazie al lavoro dello Sportello Segretariato Sociale del Comune di San Salvo e Caritas, **riducendo le disuguaglianze e migliorando la qualità della vita delle persone più vulnerabili**. Infine, l'iniziativa ha promosso **comportamenti responsabili e consapevoli nell'uso dell'energia**, diffondendo conoscenze sul risparmio energetico e incoraggiando un consumo più efficiente delle risorse.*

[4] Secondo quanto riportato nel questionario agli organizzatori, Metamer ha sostenuto l'iniziativa con una quota pari al 100% del valore complessivo.

INIZIATIVE PER LE COMUNITÀ

Gli organizzatori hanno valutato, in una scala da 1 a 5, un valore di **5/5** la **chiarezza nella comunicazione con Metamer e l'allineamento dei valori di Metamer con quelli dell'evento.**

Ad oggi, sono stati **supportati 134 nuclei familiari** e sono state pagate **145 utenze, per un totale di 15.000 euro investiti**, contribuendo ad alleggerire il peso delle spese energetiche per tante persone in difficoltà.

Un gesto che guarda lontano: non solo un sostegno immediato ma un investimento nella cultura del risparmio energetico, dell'efficienza e della transizione ecologica. Perché costruire un futuro più giusto e sostenibile significa anche prendersi cura delle persone, delle comunità, del pianeta.



INIZIATIVE PER LE COMUNITÀ

Iniziative per la sostenibilità



ECOMOB – Fiera dell’ecosostenibilità a Pescara

Dal 19 al 21 aprile 2024, ha preso forma a Pescara la settima edizione di **Ecomob**, l’eco-expo dedicata alla mobilità sostenibile, al turismo esperienziale e alla green economy.

Tre giorni di incontri, test drive, esposizioni e dialoghi, per raccontare un nuovo modo di vivere il territorio e le sue risorse.

Dall’automotive elettrico agli e-scooter, dalle e-bike alla micromobilità urbana, Ecomob ha offerto uno sguardo concreto sulle soluzioni che stanno trasformando il nostro modo di muoverci. Ma non solo: spazio anche al cicloturismo, al turismo attivo ed enogastronomico, in un racconto che intreccia innovazione e valorizzazione del territorio.

Al centro, i grandi temi della **transizione ecologica**: energia e clima, economia circolare, green city, sistema agroalimentare.

Un ecosistema di idee e progetti promosso da **Ecolife**, associazione di promozione sociale impegnata nella diffusione della cultura ecosostenibile, con il patrocinio di istituzioni nazionali e locali.

Noi di Metamer, in qualità di gold sponsor, abbiamo scelto di sostenere questa visione, confermando il nostro impegno verso un futuro più consapevole, più giusto, più verde.

Secondo quanto riportato dagli organizzatori dell’iniziativa:

*L'Ecomob Expo, nato nel 2018, è stato un **evento pioniere**, primo ed unico nel suo genere, nato appositamente per **sostenere la cultura della ecosostenibilità** e promuovere una **svolta sociale nella direzione green**, sia essa in termini di mobilità, di efficientamento energetico o di turismo.*

INIZIATIVE PER LE COMUNITÀ

Gli organizzatori hanno valutato, in una scala da 1 a 5, un valore di **5/5 l'efficacia della gestione organizzativa** della collaborazione e **l'allineamento dei valori di Metamer con quelli dell'evento**.



INIZIATIVE PER LE COMUNITÀ

Iniziative per la Cultura e lo Sport



Art Bike & Run + Wine

Dal 17 al 19 maggio 2024, la Costa dei Trabocchi ha ospitato Art Bike & Run + Wine, un evento che celebra il legame tra paesaggio, persone e passioni. Lungo la suggestiva **Via Verde**, uno dei percorsi ciclopedonali più affascinanti d'Italia, si snoda un programma ricco di attività: ciclismo, pedalate enogastronomiche, street art, incontri, degustazioni e momenti di socialità. **Un'esperienza pensata per tutta la famiglia**, con l'ABR Village – allestito presso l'ex stazione ferroviaria di Fossacesia Marina – come punto di riferimento e cuore pulsante della manifestazione.

Promosso da Legambiente Abruzzo, in collaborazione con la Camera di Commercio Chieti Pescara e il Gal Costa dei Trabocchi, e con il patrocinio di Regione Abruzzo, Provincia di Chieti e Comune di Fossacesia, l'evento è ideato e organizzato dall'agenzia Carsa di Pescara. A sostenere questa visione, anche per l'edizione 2024, c'è **Metamer, sponsor dell'iniziativa**, che rinnova così il proprio impegno per la valorizzazione del territorio e la promozione di una cultura sostenibile.

Art Bike & Run + Wine è molto più di un evento: è un **laboratorio in movimento**, un'occasione per sperimentare nuovi modelli di sviluppo turistico, economico e sociale. Con l'ambizione, edizione dopo edizione, di diventare un vero e proprio prodotto turistico da vivere, raccontare e promuovere.



INIZIATIVE PER LE COMUNITÀ



Iniziative per la Cultura e lo Sport

Corrinsieme – Gara podistica di San Salvo

Lo sport è movimento, ma anche incontro, inclusione, comunità. È con questo spirito che noi di **Metamer, in qualità di main sponsor**, abbiamo partecipato a Corrinsieme, la gara podistica di San Salvo pensata **per promuovere lo sport all'aria aperta, la socialità e la valorizzazione del centro cittadino**.

Una giornata di festa, aperta a tutte le età, che ha visto protagonisti **bambini e ragazzi** dai 0 ai 15 anni, impegnati in gare su diverse distanze.

Tra i momenti più significativi, la Corrinsieme dedicata ai ragazzi con sindrome di Down, organizzata in **collaborazione con la sezione di Vasto dell'Associazione Regionale Down Abruzzo (ARDA)**: un'occasione per celebrare lo sport come strumento di inclusione e partecipazione.

A chiudere l'evento, le premiazioni: riconoscimenti ai primi cinque classificati assoluti, uomini e donne, ai migliori di ogni categoria e alle cinque società con il maggior numero di atleti al traguardo.

Un'iniziativa che abbiamo scelto di sostenere con convinzione, perché ogni passo condiviso è un passo avanti per tutti.

INIZIATIVE PER LE COMUNITÀ



INIZIATIVE PER LE COMUNITÀ

Iniziative per la Cultura e lo Sport



Festival di Libri ed Altre Cose (FLA)

Ogni anno, vi è un momento in cui le parole diventano incontro, le idee si fanno dialogo, e la cultura si trasforma in esperienza condivisa. È il tempo del Festival di Libri ed Altre Cose (FLA), che dal 7 al 10 novembre 2024 ha animato gli spazi del Museo delle Genti d'Abruzzo, nel cuore di Pescara.

Un appuntamento che non è stato solo una rassegna letteraria, ma un autentico **crocevia di pensieri, visioni e sensibilità**.

Autori e autrici tra i più significativi del panorama italiano, come Fabrizio Fratus, Francesco Borgonovo, Andrea Zhok, Annarita di Paolo, si sono alternati in un ricco programma di incontri, presentazioni e dibattiti, offrendo al pubblico l'opportunità di esplorare temi che toccano da vicino la nostra società, la politica, l'identità e l'esistenza. Anche quest'anno, come Metamer abbiamo rinnovato con orgoglio il nostro **ruolo di partner principale** per la 22° edizione, confermando la volontà di sostenere la cultura come motore di crescita e coesione sociale. In questa edizione il giornalista Luca Telese è stato insignito del **premio FLA Metamer**, un riconoscimento che ha l'obiettivo di valorizzare autori che, attraverso le loro opere, hanno manifestato attenzione ai temi della sostenibilità, dell'innovazione e della valorizzazione del territorio.



Digitalizzazione al servizio del cliente

Vicinanza al territorio

Per noi di Metamer, il **legame con il cliente si fonda sulla fiducia, sull'ascolto e sulla capacità di evolversi**, integrando innovazione e sostenibilità in ogni fase del servizio. La tecnologia e la digitalizzazione non sono solo strumenti: sono leve strategiche che ci permettono di migliorare l'efficienza, ridurre l'impatto ambientale e semplificare l'esperienza del cliente. Un esempio concreto è l'introduzione della **firma OTP (One-Time Password)**, che consente alla rete commerciale di attivare nuovi contratti senza vincoli geografici e con un minore utilizzo di carta; al 2024, il numero totale di clienti che è passato ai contratti digitali è stato di oltre 15.000 contratti. Un cambiamento che supera la tradizionale firma cartacea e apre la strada a pratiche più ecologiche e responsabili.

Anche nel **post-vendita**, garantiamo un **servizio clienti accessibile e multicanale**: sportelli fisici sul territorio, area riservata sul sito, app mobile, call center dedicato, assistenza via e-mail e WhatsApp. Inoltre, a partire da settembre 2025, compiremo un nuovo passo nel percorso di digitalizzazione e innovazione, introducendo un **assistente virtuale (chatbot) basato su intelligenza artificiale** sviluppato con tecnologia OpenAI. Questo strumento sarà un supporto per gli operatori, liberandoli dalle attività ripetitive e consentendo loro di concentrarsi sulla relazione con i clienti, offrendo risposte rapide, personalizzate e disponibili in qualsiasi momento. Si tratta di una evoluzione pensata per migliorare l'esperienza del cliente, semplificare l'accesso ai servizi e ridurre l'impatto operativo, in linea con l'impegno di Metamer verso un modello di servizio sempre più efficiente, sostenibile e orientato al futuro.

A queste novità, si affiancano nuovi servizi digitali pensati per semplificare l'interazione e migliorare la percezione del servizio come l'introduzione di **sistemi di reminder automatici** per le scadenze delle fatture e **processi di tracking** dedicati all'assistenza clienti e alle attività di back office.

DIGITALIZZAZIONE AL SERVIZIO DEL CLIENTE

Innovare e semplificare

L'innovazione si riflette anche **nell'adozione delle bollette digitali (bollett@smart)**, che rappresentano una quota crescente delle emissioni totali, con un trend in costante aumento.

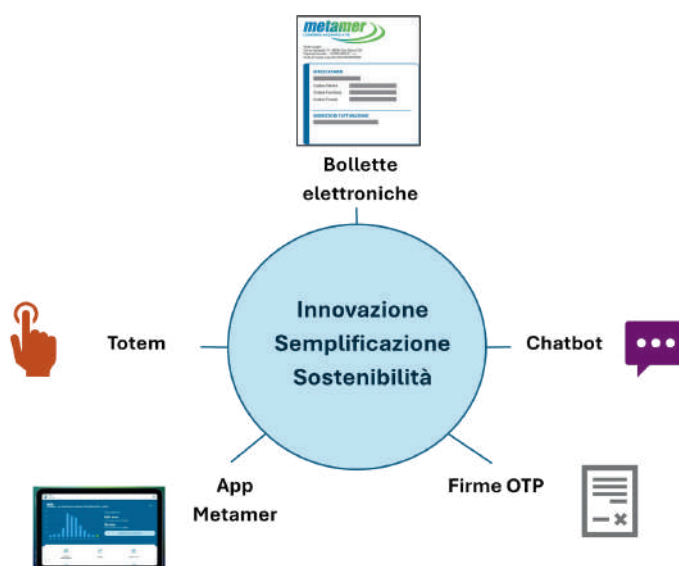
Allo stesso modo, cresce l'utilizzo **dell'app Metamer**, segno di una digitalizzazione che non è solo tecnica, ma culturale.

Ognuna di queste azioni sta **trasformando il modo in cui ci relazioniamo con il cliente**, rendendolo sempre più digitale. Riduciamo l'uso della carta, abbattiamo l'impatto ambientale e, allo stesso tempo, rendiamo il rapporto più snello, veloce ed efficace. Noi di Metamer **accompagniamo il cliente nella digitalizzazione con attenzione e gradualità**, soprattutto nei confronti della clientela più anziana, promuovendo una cultura digitale inclusiva e accessibile. L'obiettivo è educare e facilitare, preparando nel tempo un ricambio generazionale e favorendo una maggiore autonomia nell'utilizzo dei servizi digitali.

Là dove emergono difficoltà con i nuovi mezzi, entrano in gioco gli sportelli fisici e il call center, che supportano attivamente i clienti nell'inserimento delle richieste online, trasformando ogni interazione in un'occasione di apprendimento e fiducia.

Un'attenzione costante al dettaglio, che si traduce in una gestione più fluida, tempestiva e orientata alle esigenze delle persone.

Digitalizzare non è solo **innovare**: è **semplificare, costruire un rapporto più consapevole** con il cliente e farlo mentre si ha un **impatto ambientale positivo**. È così che trasformiamo ogni interazione in un'opportunità di crescita, per tutti.



Impatto verso l'ambiente

Abbiamo una missione:
essere portavoce dell'energia green



Energie per la transizione energetica

Il cambiamento climatico è una sfida che tocca tutti da vicino. È ormai accertato che le emissioni di gas serra legate alle attività umane sono la principale causa del riscaldamento globale. Alla COP29 (la conferenza delle Nazioni Unite sui cambiamenti climatici) è stato ricordato come sia indispensabile agire con decisione, riducendo le emissioni in modo rapido e duraturo per contenere l'aumento delle temperature entro la soglia critica di 1,5 °C.

Per Metamer, la transizione energetica non rappresenta soltanto una necessità imposta dal contesto globale ma una vera e propria missione aziendale.

In linea con il nostro **Piano di Sostenibilità**, che si articola su quattro pilastri strategici, abbiamo scelto di investire con determinazione nel primo pillar **"Abilitatori della transizione energetica"**, che si concretizza attraverso due obiettivi principali: **l'efficienza energetica** e la **lotta al cambiamento climatico**.



ENERGIE PER LA TRANSIZIONE ENERGETICA

Dal 2021, abbiamo compiuto una scelta chiara: fornire **energia elettrica proveniente al 100% da fonti rinnovabili** a tutte le utenze domestiche. Questa decisione riflette il nostro impegno concreto per la sostenibilità e la volontà di orientare le scelte dei cittadini verso un futuro più consapevole.

Nel 2024, il **100%** dell'energia venduta alle utenze domestiche è **energia green**. Grazie a questa fornitura, abbiamo contribuito al **risparmio di 18.359 tonnellate di CO₂**, un risultato che testimonia in modo tangibile il nostro contributo alla lotta contro il cambiamento climatico.

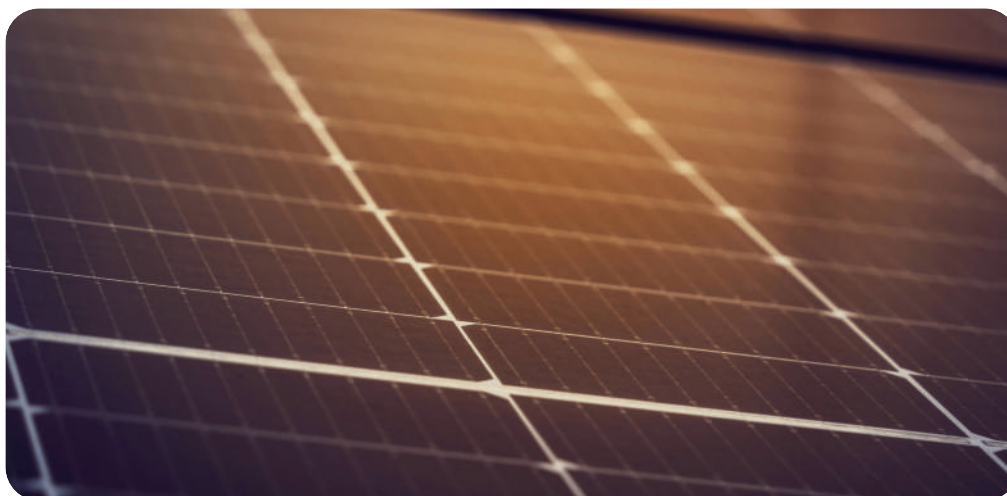
Ma il nostro impegno non si ferma alla vendita di energia rinnovabile. Accompagniamo famiglie e imprese in un percorso verso l'autonomia energetica, offrendo **soluzioni integrate per l'efficiamento e la produzione da fonti rinnovabili**.

Proponiamo **impianti fotovoltaici con un servizio completo e personalizzato**. Offriamo soluzioni a 360 gradi per l'installazione di pannelli fotovoltaici, accompagnando i nostri clienti in ogni fase del percorso: dalla consulenza specializzata ai sopralluoghi e preventivi gratuiti, fino alla gestione delle pratiche burocratiche. Garantiamo vantaggi concreti come il recupero fino al 50% su acquisto e installazione, soluzioni di rateizzazione dedicate e un servizio completo di installazione, configurazione e monitoraggio dell'impianto.

Nel corso dell'anno, abbiamo installato **impianti fotovoltaici** per un totale di 545,3 kW di potenza e con una produzione energia elettrica green che si è attestata sui 681.625 kWh, contribuendo alla diffusione della produzione energetica da fonti rinnovabili sul territorio.

Parallelamente, incentiviamo la **sostituzione di impianti termici obsoleti** con caldaie a condensazione, pompe di calore e climatizzatori di nuova generazione, contribuendo all'efficienza energetica degli edifici e alla riduzione delle emissioni. Nel 2024, grazie a questa operazione, si è ottenuto il risparmio di circa 11.385 metri cubi di gas metano, equivalente a un **risparmio di 23 tonnellate di CO₂**.

ENERGIE PER LA TRANSIZIONE ENERGETICA



Crediamo che ogni azione conti. Per questo, ci impegniamo a **offrire soluzioni accessibili, efficienti e sostenibili**, contribuendo alla riduzione delle emissioni e al benessere delle comunità in cui operiamo.

Vi è poi l'**ETS 2 (Emission Trading System 2)**, che rappresenta per noi una sfida nuova e strategica.

Il sistema ETS 2 è un meccanismo europeo per la **riduzione delle emissioni di CO₂**, che dal 2025 coinvolge anche realtà come la nostra.

L'ETS 2 si affianca alle altre politiche del Green Deal europeo nei settori coinvolti, aiutando gli Stati membri a raggiungere gli obiettivi di riduzione delle emissioni previsti. Con l'introduzione di un **prezzo della CO₂**, l'ETS 2 crea un incentivo concreto per investire in soluzioni più sostenibili, come la riqualificazione degli edifici e la mobilità a basse emissioni.

In pratica, ogni azienda che immette combustibili sul mercato – come Metamer – deve **monitorare, dichiarare** e, dal 2027, **compensare le emissioni** di anidride carbonica generate dai propri clienti attraverso i combustibili a loro venduti. Per noi significa raccogliere e aggregare i dati di consumo, dichiarare annualmente le emissioni e, a regime, acquistare le quote necessarie per compensare le emissioni del nostro parco clienti.

ENERGIE PER LA TRANSIZIONE ENERGETICA

È un passo importante verso una gestione sempre più responsabile e sostenibile delle nostre attività. Dal 2025, con l'estensione dell'ETS 2 anche ai **piccoli emettitori**, siamo diventati protagonisti attivi di questo cambiamento. Già dall'estate 2024 abbiamo iniziato a seguire da vicino tutte le evoluzioni normative, ottenendo l'autorizzazione come soggetti emettitori di CO₂.

Il nostro impegno è concreto: abbiamo già presentato la **prima dichiarazione per il 2024** e, fino al 2026, saremo in una fase di monitoraggio che ci permetterà di affinare ulteriormente i nostri processi. Siamo pronti a raccogliere e aggregare i dati di prelievo e fatturazione dei nostri clienti finali, così da calcolare con precisione le tonnellate di CO₂ generate dal nostro parco clienti.

Guardiamo avanti: dal 2027 il sistema ETS entrerà a pieno regime ed è importante garantire la piena conformità agli obblighi normativi, inclusa le quote ETS 2 acquistate tramite asta delle emissioni tramite certificazioni riconosciute.

Per Metamer, questo significa **essere parte attiva di un percorso europeo** che stimola l'innovazione e la transizione energetica, contribuendo in modo diretto agli obiettivi climatici comuni.

La Responsabilità parte dall'interno

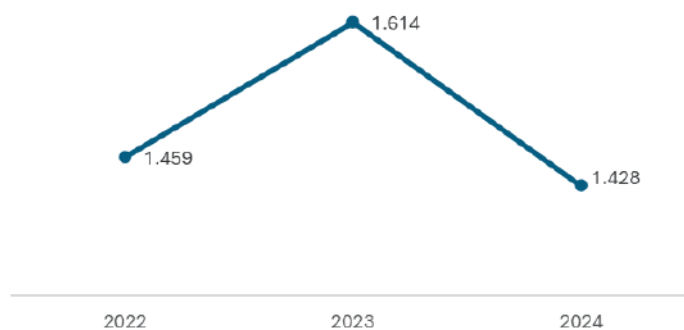
La sostenibilità non è solo una promessa verso l'esterno, ma un impegno che parte dall'interno. Crediamo che ogni azione quotidiana ed ogni scelta operativa possano contribuire a costruire un futuro più responsabile. Per questo, ci impegniamo a **monitorare e ridurre i nostri consumi** energetici e le relative emissioni, promuovendo una cultura aziendale orientata alla sostenibilità.

Siamo presenti sul territorio con una rete di **17 punti operativi**, alimentati principalmente da energia elettrica per l'illuminazione e da gas naturale per il riscaldamento. A questi si aggiungono i consumi della nostra flotta aziendale, essenziale per garantire la mobilità del personale, le visite ai clienti e il collegamento tra le sedi.

Consapevoli dell'impatto ambientale delle nostre attività, adottiamo un approccio rigoroso di monitoraggio e analisi dei consumi, in linea con i principi espressi nel nostro Codice Etico. Il rispetto per l'ambiente è per noi un valore fondamentale, che guida le nostre scelte strategiche e ispira ogni collaboratore. Promuoviamo attivamente la consapevolezza ambientale tra dipendenti, amministratori e stakeholder, affinché ciascuno possa sentirsi parte di questo percorso.

Nel 2024, abbiamo registrato un **consumo energetico complessivo pari a 1.428 GJ, in calo del 12%** rispetto ai 1.614 GJ del 2023.

CONSUMI ENERGETICI TOTALI (GJ)



LA RESPONSABILITA' PARTE DALL'INTERNO

Questo risultato evidenzia un miglioramento nella gestione dei consumi, nonostante l'espansione delle attività aziendali, che ha comportato l'apertura di nuove sedi e l'ampliamento dell'organizzazione. Nello specifico, il consumo di gas per il riscaldamento è stato di 158 GJ, mentre quello di energia elettrica per l'illuminazione e le attività operative ha raggiunto 279 GJ. La flotta aziendale ha totalizzato 990 GJ, legati all'utilizzo di diesel e benzina.

Il monitoraggio dei consumi energetici rappresenta per noi uno strumento strategico, utile non solo per ottimizzare l'efficienza operativa, ma anche per valutare e ridurre l'impatto ambientale delle nostre attività.

Nel corso del 2024 abbiamo consolidato il processo di rendicontazione delle emissioni di gas serra di tipo Scope 1 e 2, secondo la classificazione formulata del GHG Protocol.

Le emissioni di Scope 1 sono quelle direttamente legate all'azienda, quindi, generate da fonti di proprietà o sotto il controllo diretto dell'azienda, come la combustione di carburanti nei veicoli aziendali. Le emissioni di Scope 2, invece, sono indirette e derivano dalla produzione dell'energia elettrica acquistata e consumata dall'organizzazione.

La rendicontazione delle emissioni rappresenta uno strumento fondamentale per la **valutazione dell'impatto ambientale**, per la definizione degli **obiettivi di riduzione** e per l'integrazione della **sostenibilità nei nostri processi decisionali**. Inoltre, risponde alle crescenti richieste di trasparenza da parte di stakeholder, investitori e normative nazionali ed europee, contribuendo al raggiungimento degli obiettivi climatici globali.

Le **emissioni di Scope 1**, derivanti dal riscaldamento degli ambienti e dall'utilizzo della flotta aziendale, sono **state pari a 82 tonnellate di CO₂e, in diminuzione del 14%** rispetto alle 96 tonnellate del 2023. Il 64% di queste emissioni è attribuibile al diesel impiegato nei veicoli aziendali, il 25% alla benzina e l'11% al gas naturale.

LA RESPONSABILITA' PARTE DALL'INTERNO

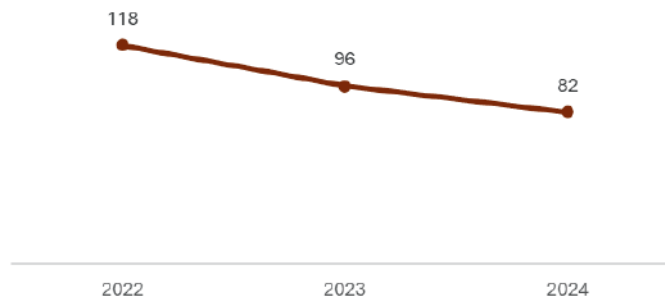
Le **emissioni di Scope 2**, legate all'energia elettrica acquistata, sono state calcolate secondo due metodologie:

- **Location-based:** considera il mix energetico medio del Paese in cui l'energia è consumata. Secondo questo approccio, le emissioni Scope 2 nel 2024 ammontano a **24 tonnellate di CO₂e**.
- **Market-based:** tiene conto delle specifiche caratteristiche contrattuali dell'energia acquistata, come certificati di origine rinnovabile. In questo caso, le emissioni del 2024 risultano pari a **zero tonnellate di CO₂e**, in quanto tutta l'energia elettrica acquistata è coperta da certificati che assicurano la provenienza dell'energia da fonti rinnovabili.

Complessivamente, **le emissioni Scope 1 e 2 (market-based) sono state pari a 82 tonnellate di CO₂e, con una riduzione del 31%** rispetto al 2022.

Questo miglioramento dimostra l'efficacia delle azioni intraprese per ridurre l'impatto ambientale. Dal 2023, infatti, il **100% dell'energia elettrica acquistata è certificata tramite Garanzie di Origine (GO)**, garantendo provenienza da fonti rinnovabili. Questo ci consente di fissare obiettivi di riduzione sempre più ambiziosi e mirati.

SCOPE 1 + SCOPE 2 (Market-based) in tCO₂e



LA RESPONSABILITA' PARTE DALL'INTERNO

Naturalmente, il nostro primo obiettivo è monitorare e gestire queste emissioni, mantenendole sotto controllo e cercando soluzioni per migliorarne l'efficienza. Ma il nostro impatto positivo va ben oltre: fornendo energia rinnovabile ai nostri clienti, **contribuiamo alla riduzione delle emissioni lungo tutta la catena del valore**, in particolare quelle di Scope 3 (Categoria 3.11 Uso dei prodotti venduti), legate all'utilizzo dell'energia che vendiamo ai nostri clienti [5].

Siamo convinti che la sostenibilità sia una responsabilità condivisa. Ogni attore può fare la differenza, e ogni gesto consapevole contribuisce a costruire una Metamer più attenta, più efficiente e più vicina all'ambiente.

[5] Attualmente, tali emissioni non sono oggetto di rendicontazione nel presente report.



Sostenibilità come approccio aziendale

Una questione di cultura, prima di tutto

Valore condiviso

In Metamer, **il valore delle persone è riconosciuto e coltivato giorno per giorno.** Il nostro Codice Etico le pone al cuore della strategia aziendale, come motore di crescita e successo. Per questo, **investiamo nel loro sviluppo professionale,** incoraggiando la crescita di competenze e talenti, affinché ogni collaboratore possa vivere un'esperienza lavorativa piena e gratificante.

Crediamo in un ambiente dove le opportunità siano davvero per tutti. Le nostre scelte in materia di selezione, assunzione e gestione del personale si fondano su criteri di merito e competenza, senza alcuna discriminazione. Ogni procedura è pensata per valorizzare le capacità individuali e i risultati raggiunti.

L'impegno di Metamer si traduce anche nella cura dell'ambiente di lavoro: uno spazio sicuro, salubre, equo e rispettoso, dove ogni persona è tutelata da intimidazioni e pressioni indebite, e dove l'integrità morale è un principio irrinunciabile.

L'integrità nei nostri principi

In Metamer, il **Codice Etico** è l'espressione concreta della cultura aziendale fondata su valori condivisi, che orientano ogni scelta, ogni relazione, ogni gesto quotidiano. È il punto di partenza e di arrivo di un percorso che mette al centro la persona, la comunità e il pianeta, e che si traduce in un impegno costante verso la sostenibilità, la legalità e la trasparenza.

Il Codice Etico è rivolto a tutti coloro che operano in e per Metamer: Amministratori, Dipendenti, Collaboratori, ma anche fornitori, consulenti e partner esterni. A ciascuno è richiesto di agire con integrità, trasformando i principi contenuti nel Codice in comportamenti concreti e coerenti, capaci di generare fiducia e valore nel tempo.

Questo strumento si inserisce in un quadro più ampio di responsabilità sociale e ambientale, integrando le disposizioni del Codice Civile in materia di rapporti di lavoro e rafforzando il senso di appartenenza a una comunità aziendale che guarda al futuro con consapevolezza.

VALORE CONDIVISO

Il **Codice Etico** si articola in **otto capitoli**, ciascuno dedicato a un ambito strategico della vita aziendale:



Il Codice Etico non è un documento statico, ma uno strumento dinamico che evolve insieme all'impresa. La sua applicazione quotidiana contribuisce a costruire un ambiente di lavoro fondato sulla fiducia, sulla responsabilità e sulla partecipazione. **Ogni collaboratore è chiamato a essere protagonista di questo percorso**, contribuendo con il proprio impegno alla costruzione di un'impresa più giusta, più consapevole, più sostenibile.

I controlli interni di Metamer e le sue procedure di compliance rispettano, inoltre, un **Modello di Organizzazione, Gestione e Controllo (MOGC)** redatto in conformità con il D. Lgs. 231/01 e adottato dal Consiglio di Amministrazione. Al contempo, Metamer promuove l'etica aziendale anche attraverso una **politica di whistleblowing**.

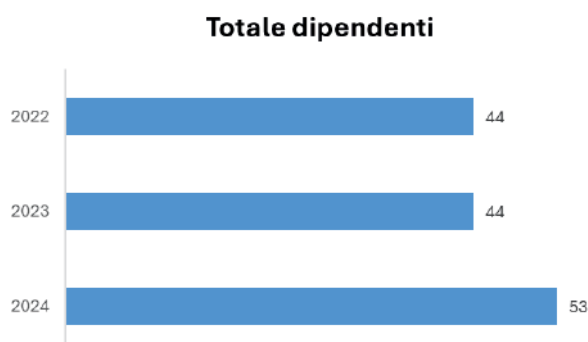
Il Modello Organizzativo prevede anche la nomina di un Organismo di Vigilanza, il cui scopo è garantire la conformità delle operazioni aziendali alle normative sia interne sia esterne.

VALORE CONDIVISO

Questo Organismo vigila sull'effettiva implementazione in azienda di quanto stabilito nel MOGC, nonché sull'osservanza di linee guida comportamentali, procedure e pratiche progettate per prevenire errori e frodi, oltre a mitigare i rischi che possono compromettere la corretta gestione delle attività aziendali. Il Modello Organizzativo 231 è stato adottato per garantire la massima compliance sia agli shareholder, sia agli stakeholder.

Una crescita che sa di persone

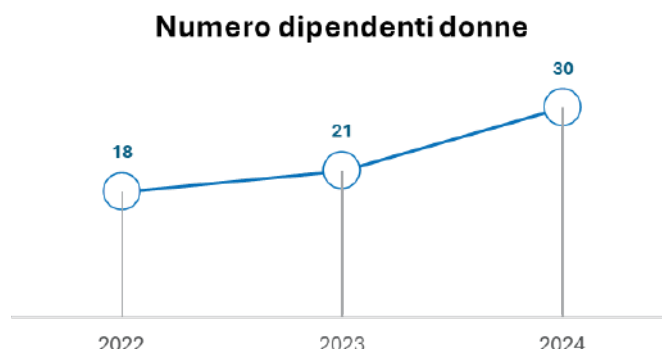
Anche grazie a questo contesto, volto all'integrità, alla tutela e allo sviluppo di ciascuna persona, Metamer si configura come una realtà in forte espansione, testimoniata da una crescita costante e strutturata del proprio organico. **Nel 2024, abbiamo raggiunto quota 53 dipendenti, con una distribuzione di 23 uomini e 30 donne, registrando un incremento dell'20%** rispetto al 2023, anno in cui il personale contava 44 lavoratori.



Questo dato riflette una strategia di sviluppo attenta e progressiva, orientata non solo alla crescita numerica, ma anche al miglioramento dell'equilibrio di genere.

Il significativo aumento della componente femminile, passata da 18 a 30 unità nel triennio, evidenzia il nostro impegno concreto nel valorizzare il talento femminile e promuovere una cultura aziendale inclusiva. **Questo incremento è pari al 67% in più di donne rispetto all'inizio del periodo considerato** sottolineando il progresso tangibile verso una maggiore parità di genere.

VALORE CONDIVISO



La stabilità occupazionale costituisce un ulteriore punto di forza: **l'85% opera con contratto full-time**, a conferma di politiche del lavoro orientate alla qualità e alla continuità.

Accanto al personale interno, Metamer si avvale della collaborazione di **27 lavoratori autonomi**, attivi come agenti di vendita sul territorio. Questa rete esterna, pur non rientrando nell'organico ufficiale, riveste un ruolo strategico, contribuendo alla diffusione capillare dei servizi e alla flessibilità operativa dell'Azienda.

Nel corso del 2024, il bilancio delle movimentazioni del personale ha mostrato un andamento equilibrato: **14 nuove assunzioni e 5 cessazioni**. Un miglioramento rispetto al 2023, che aveva registrato 6 ingressi e 6 uscite. In termini percentuali, il tasso di assunzione si è attestato al 26%, mentre il tasso di cessazione è stato pari all'9%.

Questi dati delineano un quadro di crescita sostenibile e consapevole, in cui l'investimento nel capitale umano si traduce in valore per l'intera organizzazione.

Salute e sicurezza per le nostre persone

Sempre in accordo con i principi del Codice Etico, in Metamer, la salute e la sicurezza dei nostri collaboratori non sono solo un obbligo normativo, ma un valore fondamentale. **Fin dal primo giorno, ogni nuovo ingresso viene accompagnato in un percorso formativo dedicato**, che include tutti i corsi obbligatori in materia di salute e sicurezza sul lavoro. Al termine, viene consegnato un manuale pratico e completo, pensato per supportare ogni dipendente nel quotidiano. Nel 2024, a conferma di questo impegno nella salute e sicurezza, **sono state svolte 528 ore di formazione**.

VALORE CONDIVISO

Ma non ci fermiamo qui. Offriamo anche **corsi di primo soccorso e antincendio**, parte integrante delle nostre policy aziendali, perché crediamo che la preparazione sia la chiave per affrontare ogni evenienza. Pur non disponendo di un servizio interno di medicina del lavoro, collaboriamo attivamente con il Medico Competente, figura chiave nella redazione del DVR.

Negli ultimi anni abbiamo ottimizzato in modo significativo la gestione della sicurezza: se prima era affidata a una sola persona, oggi collaboriamo con società di consulenza specializzate che ci supportano nella gestione completa di tutti gli aspetti legati alla sicurezza sul lavoro.

Il nostro **Documento di Valutazione dei Rischi (DVR)** è costantemente aggiornato e raccoglie in modo sistematico tutti i potenziali rischi legati alle attività lavorative. Ogni dipendente può segnalare situazioni di rischio in modo semplice e diretto, tramite e-mail o WhatsApp, al Rappresentante dei Lavoratori per la Sicurezza o al Responsabile del Servizio Prevenzione e Protezione.

Dal 2022 al 2024, Metamer ha registrato **zero infortuni sul lavoro**: un risultato che testimonia l'efficacia delle nostre procedure di prevenzione. Ogni incidente viene analizzato con rigore, seguendo un processo strutturato che include l'identificazione dei pericoli, la valutazione dei rischi, l'adozione di misure preventive e l'utilizzo di dispositivi di protezione individuale, a conferma della nostra volontà di migliorarci costantemente, garantendo a tutti il massimo livello di tutela.

Un nuovo paradigma culturale



Come anticipato, a novembre 2024 Metamer ha lanciato il progetto **“Happy People”**, un’iniziativa che segna un profondo cambiamento culturale. Al centro di questo nuovo paradigma c’è la fiducia: non più controllo, ma autodisciplina, responsabilità e libertà operativa. “Happy People” è molto più di un progetto HR. È una visione, un modo nuovo di vivere il lavoro, che mette al centro la persona e riconosce il benessere come leva strategica per la crescita dell’impresa.

Per costruire questa nuova cultura organizzativa, abbiamo identificato **sette aree di impatto**, che mirano a concretizzare gli obiettivi, con iniziative svolte nel 2024, nel 2025 e altre previste per gli anni seguenti:

1) Listening & Internal Corporate Communication

L’ascolto attivo, inteso come capacità di accogliere il punto di vista altrui con empatia e attenzione, è una competenza che coltiviamo e valorizziamo.

Per rendere concreta questa visione, promuoviamo **iniziative che favoriscono il dialogo e il confronto**. Tra queste, ci sono gli staff meeting periodici e le survey sul clima aziendale, entrambi svolti nel 2025; gli eventi di socializzazione come il “Café con Nicola”, le feste estive e natalizie, e le convention sale, tutti programmati a partire dal 2024;

UN NUOVO PARADIGMA CULTURALE

infine, gli inspirational speech ancora da programmare. Ogni occasione è pensata per rafforzare il senso di appartenenza e stimolare una cultura aziendale basata sulla fiducia reciproca.

2) Talent Management System

La crescita professionale è al centro della visione di Metamer per la crescita dei suoi talenti: misurare la performance di ciascuno non è un atto di controllo, ma uno strumento per valorizzare il contributo individuale e promuovere il merito.



Favoriamo, dunque, una cultura del miglioramento continuo attraverso diverse iniziative. Nel 2024, abbiamo sviluppato la **nuova MBO Policy**, mentre per il 2025 e gli anni seguenti, sono previsti incontri periodici di feedback tra manager e collaboratori, sistemi di assessment del potenziale e percorsi strutturati di sviluppo, pensati per stimolare nuovi talenti con progetti trasversali rispetto al loro ruolo. Inoltre, per il 2025 **è stato svolto lo sviluppo di un Performance Evaluation System**, con obiettivi collettivi e individuali per ciascun ruolo.

In questo contesto, anche i talenti emergenti trovano spazio per esprimersi, grazie a progetti trasversali che stimolano la curiosità, l'iniziativa e la capacità di guardare oltre il proprio ruolo.

UN NUOVO PARADIGMA CULTURALE

3) Diversity, Equality & Inclusion

In Metamer, promuovere l'inclusività non è solo un obiettivo, ma un impegno concreto che arricchisce l'intera organizzazione. Con la visione di essere inclusivi per arricchirci e affrontare i problemi in modo migliore, portiamo avanti azioni mirate che mettono al centro le persone e il valore delle loro differenze. Attraverso la partecipazione ad eventi esterni e l'organizzazione di iniziative interne, **lavoriamo per ampliare la nostra Happy People Company** e costruire un ambiente in cui ciascuno possa sentirsi accolto, rispettato e valorizzato. **Garantire pari opportunità di carriera e retribuzione è per noi un principio fondamentale**, così come adottare un approccio alla gestione delle risorse umane che riconosca nella diversità un elemento chiave per l'innovazione e la crescita condivisa.



4) Reward & Recognition

La nostra politica salariale è strutturata per assicurare imparzialità e uguaglianza di trattamento, valorizzando il ruolo e le performance di ciascun collaboratore. Ma il riconoscimento va oltre la retribuzione: è un gesto che si traduce in benefit concreti, programmi di welfare e attenzioni che parlano di cura e gratitudine.

UN NUOVO PARADIGMA CULTURALE

Nel 2024 sono state attivate iniziative concrete come premi di risultato, welfare aziendale e assicurazione sulla vita. Si è aggiunto il **New Baby Welcome Programme**, che accoglie i nuovi nati con regali, premi formativi e supporti economici, insieme a collaborazioni con studi medici specialistici per facilitare l'accesso alla salute. Nel 2025, l'impegno si è ampliato con accordi per previdenza integrativa e coperture sanitarie tramite fondi pensione e di categoria. Riconoscere il valore delle persone, per noi, significa costruire un ambiente in cui ciascuno possa sentirsi visto, ascoltato e sostenuto. È così che trasformiamo il lavoro in un'esperienza condivisa, dove il successo è davvero di tutti.

5) Learning & Development



L'obiettivo di questa area di impatto è chiaro: arricchire costantemente le competenze, per realizzare per ciascuno un viaggio che accompagna ogni fase della vita lavorativa. Attraverso la **Metamer Academy**, sono in programma per il futuro strumenti concreti per sostenere questo percorso: corsi manageriali, programmi di onboarding, coaching e mentoring, giornate di affiancamento e scambio di ruolo, momenti di formazione continua e attività di team building, con quest'ultime avviate dal 2025. Ogni iniziativa è pensata per valorizzare il potenziale di ciascuno e per diffondere una leadership consapevole, capace di generare impatto positivo dentro e fuori dai team.

UN NUOVO PARADIGMA CULTURALE

6) Work Life Balance

L'obiettivo di questa area di impatto è "Favorire un adeguato bilanciamento tra lavoro, hobby, famiglia e amicizie", perché la felicità non è fatta solo di risultati professionali, ma anche di tempo di qualità, relazioni e passioni.

Per rendere possibile questo equilibrio, promuoviamo una cultura organizzativa basata sulla flessibilità e sull'attenzione alla persona. Lo **smart working**, la **gestione autonoma degli orari** e il rispetto dei tempi individuali sono strumenti che realizzeremo per permettere a ciascuno di mescolare al meglio gli "ingredienti" della propria vita, senza rinunciare a nessuno.

Per noi, lavorare non significa sacrificare, ma integrare. È così che costruiamo un ambiente in cui le persone possono sentirsi libere di essere se stesse, dentro e fuori dall'ufficio.

7) Talent Acquisition & Talent Retention

Per permettere che ogni nuova persona entri nella nostra realtà per renderla più performante, ci impegniamo attivamente nel **dialogo con il mondo accademico**, partecipando agli eventi organizzati dalle università (2024), collaborando a progetti di ricerca PhD e offrendo opportunità di stage curriculari e formativi (attività in corso nel 2025). Ogni percorso di selezione è strutturato con cura: dal colloquio conoscitivo con le risorse umane, agli incontri tecnici con i manager di riferimento, fino al confronto finale con il CEO e il CFO-CHRO.

Inoltre, per rafforzare il nostro impegno verso una cultura aziendale aperta e dinamica, da settembre 2024 è **online la nuova sezione "Lavora con noi" sul sito istituzionale**, pensata per attrarre talenti in linea con la nostra cultura aperta e innovativa. Ogni candidatura rappresenta per noi un'opportunità di incontro e confronto, in un percorso costruito con attenzione, trasparenza e coerenza.

"Happy People" è la nostra dichiarazione d'intenti. È la scelta di mettere al centro la fiducia, la crescita e la felicità delle persone.

Perché solo dove le persone stanno bene, le aziende possono fare davvero la differenza.

Innovazione per crescere insieme

Come aspetto complementare alle iniziative Happy People, **continuiamo a investire nella digitalizzazione dei processi interni**, con l'obiettivo di migliorare l'efficienza operativa, facilitare i rapporti lavorativi e ridurre l'impatto ambientale.

La governance delle attività IT si fonda su un modello ibrido, che **unisce visione strategica interna e outsourcing specializzato**. Una risorsa interna garantisce la coerenza delle decisioni IT con gli obiettivi aziendali e le strategie di sostenibilità, mentre lo sviluppo e la gestione dei sistemi operativi sono affidati a collaboratori esterni.

Un approccio che consente flessibilità, innovazione e una gestione più responsabile delle risorse.

Tra le azioni più significative, abbiamo **automatizzato diverse attività di back office, introducendo bot intelligenti** per gestire operazioni ripetitive che in passato richiedevano l'intervento diretto di un operatore. Un cambiamento che migliora l'efficienza operativa e libera risorse da dedicare ad attività a maggiore valore aggiunto.

Parallelamente, **abbiamo completato la migrazione dei propri sistemi su cloud, abbandonando quasi del tutto le infrastrutture fisiche**. Oggi, l'Azienda si appoggia su **Azure**, garantendo maggiore flessibilità, sicurezza e sostenibilità.

Il repository documentale non è ancora stato trasferito, ma il passaggio è previsto a breve, a conferma di un percorso che guarda con decisione al futuro.

Nel cuore dei processi operativi, **Salesforce** è stato adottato per la **gestione delle procedure e dei ticket di assistenza**, assicurando risposte rapide e strutturate.

INNOVAZIONE PER CRESCERE INSIEME

Per le comunicazioni interne, **Microsoft Teams connette colleghi, fornitori e collaboratori** anche a distanza, mentre **Microsoft 365 facilita il lavoro in cloud** per il personale amministrativo, riducendo la dipendenza da infrastrutture fisiche e accompagnando il trasferimento nella nuova sede.

Ma il percorso non si ferma qui. Metamer sta **esplorando l'automazione dei processi interni, con un focus sulla robotica** per semplificare le operazioni ripetitive.

Una progettualità che rappresenta una tappa cruciale verso l'efficientamento delle attività aziendali, l'ottimizzazione dei flussi e la riduzione del consumo di risorse.

Un passo avanti verso un modello di servizio che coniughi qualità, efficienza e sostenibilità, per le persone e per il pianeta.

Nota metodologica

Il presente documento è stato redatto in conformità con i requisiti dello **Standard Global Reporting Initiative (GRI) 2021**, secondo l'opzione **"with reference"** e riferendosi al perimetro operativo di Metamer S.r.l per l'anno di rendicontazione 2024, con alcuni indicatori rendicontati sul triennio 2022, 2023, 2024. Al fine di garantire una rendicontazione trasparente e coerente, sono stati inclusi una serie di indicatori ambientali e sociali calcolati secondo metodologie riconosciute e aggiornate. Il documento non è soggetto ad assurance esterna.

Tra gli indicatori sociali, è stato monitorato il **tasso di infortuni sul lavoro con gravi conseguenze**, calcolato come rapporto tra il numero totale di infortuni che hanno comportato decesso o danni irreversibili per il lavoratore e il numero di ore lavorate, moltiplicato per 1.000.000. Per "infortunio con gravi conseguenze" si intende un evento che comporta la morte o un danno dal quale il lavoratore non può realisticamente riprendersi completamente entro sei mesi. È stato inoltre rilevato il **tasso di infortuni sul lavoro registrabili**, calcolato con la stessa formula, ma riferito a tutti gli infortuni documentabili.

Sul fronte ambientale, è stato analizzato il **consumo di combustibile da fonti non rinnovabili**, in particolare gas naturale (metano), espresso in Gigajoule (GJ). Il calcolo è stato effettuato utilizzando i fattori di conversione pubblicati da ISPRA e dal Ministero dell'Ambiente e della Sicurezza Energetica (MiTE), aggiornati agli anni 2022, 2023 e 2024, integrati con i dati provenienti dalle tabelle "Fuel properties" e "Fuel" del DEFRA (UK Government GHG Conversion Factors for Company Reporting).

Per quanto riguarda le **emissioni dirette di gas serra (GHG - Scope 1)**, derivanti dal consumo di gas metano e refrigeranti, sono stati utilizzati i fattori di emissione basati su dati ISPRA, pubblicati dal Ministero dell'ambiente e della sicurezza energetica (MiTE) nella "Tabella parametri standard nazionali" aggiornati al 2021, 2022, 2023 e dalla tabella "Fuel properties" e "Fuel" proveniente dal "UK Government GHG Conversion Factors for Company

NOTA METODOLOGICA

Reporting del DEFRA.

In relazione al consumo **di energia elettrica acquistata dalla rete**, la conversione in GJ è stata svolta utilizzando il fattore convenzionale di 3,6 GJ per ogni MWh, proveniente dalla tabella "UK Government GHG Conversion Factors for Company Reporting – Fuel properties" del DEFRA, aggiornata agli anni 2022, 2023 e 2024.

Le **emissioni indirette di GHG da energia elettrica acquistata (Scope 2)** sono state calcolate secondo due approcci: **Location-based**, che considera i fattori medi di emissione del mix energetico nazionale, e **Market-based**, che tiene conto delle caratteristiche specifiche dell'energia acquistata, in base ai certificati di origine.

Per l'approccio **Location-based**, sono stati utilizzati i fattori di emissione riportati nella Tabella 49 – Principali indicatori socioeconomici ed energetici nel 2019, pubblicata da Terna, nella versione più recente disponibile (2020), applicata al triennio 2022-2024.

Per l'approccio **Market-based**, invece, si è fatto riferimento ai fattori di emissione contenuti nel documento "European Residual Mixes" pubblicato dall'Association of Issuing Bodies (AIB), aggiornati annualmente e utilizzati nelle versioni 2022, 2023 e 2024 per il calcolo delle emissioni indirette nello stesso triennio.

GRI Content Index

Dichiarazione d'uso	Metamer S.r.l. ha rendicontato le informazioni citate in questo indice dei contenuti GRI per il periodo compreso dal 1° gennaio 2024 al 31 dicembre 2024 con riferimento agli Standard GRI.
GRI 1 utilizzato	GRI 1 - Principi Fondamentali - versione 2021

STANDARD GRI	DISCLOSURE GRI	UBICAZIONE	NOTE
GRI 2 - Informativa generale 2021	2-1 Dettagli organizzativi	1. Chi siamo	
	2-2 Entità incluse nella rendicontazione di sostenibilità	Nota Metodologica	
	2-3 Periodo di rendicontazione, frequenza e punto di contatto	1. Unisciti al cambiamento Nota Metodologica	Per ogni informazione relativa al Report di Sostenibilità di Metamer è possibile rivolgersi ai seguenti contatti: Luca Paradiso metamerhse@legalmail.it
	2-4 Revisione delle informazioni	GRI Content Index	Essendo la prima stesura del Report di Sostenibilità, non vi sono stati restatement.

GRI CONTENT INDEX

	2-5 Assurance esterna	Nota Metodologica	
	2-6 Attività, catena del valore e altri rapporti di business	Annex B - Catena del valore	
	2-7 Dipendenti	4. Una crescita che sa di persone Annex D - Tabelle dati quantitativi GRI	
	2-8 Lavoratori non dipendenti	4. Una crescita che sa di persone Annex D - Tabelle dati quantitativi GRI	
	2-9 Struttura e composizione della governance	Annex A - La struttura aziendale	
	2-11 Presidente del massimo organo di governo	Annex A - La struttura aziendale	
	2-12 Ruolo del massimo organo di governo nel controllo della gestione	Annex A - La struttura aziendale	
	2-14 Ruolo del massimo organo di governo nella rendicontazione di sostenibilità	Annex A - La struttura aziendale	
	2-22 Dichiarazione sulla strategia di sviluppo sostenibile	Lettera agli stakeholder 1. La nostra strategia di sostenibilità	

GRI CONTENT INDEX

		1. La nostra strategia di sostenibilità	
	2-23 Impegno in termini di policy	1. La nostra strategia di sostenibilità	
	2-24 Integrazione degli impegni in termini di policy	1. La nostra strategia di sostenibilità	
	2-26 Meccanismi per richiedere chiarimenti e sollevare preoccupazioni	4. L'integrità nei nostri principi	
	2-27 Conformità a leggi e regolamenti	GRI Content Index	Durante il triennio non vi sono state significative non conformità con leggi e regolamenti.
	2-28 Appartenenza ad associazioni	Annex A - La struttura aziendale	
	2-29 Approccio al coinvolgimento degli stakeholder	1. Costruire relazioni con Clienti e Fornitori 1. Comunicare per coinvolgere il Territorio	
	2-30 Contratti collettivi	GRI Content Index	La percentuale di dipendenti di Metamer coperta da contratti collettivi nazionali è 100%.

GRI CONTENT INDEX

GRI 3 - Temi materiali (versione 2021)	3-1 Processo di determinazione dei temi materiali	1. La nostra strategia di sostenibilità Annex C - Analisi di materialità Nota Metodologica	
	3-2 Elenco dei temi materiali	Annex C - Analisi di materialità	
GRI 3: Temi materiali (versione 2021)	Informativa 3-3 Gestione dei temi materiali	3. La responsabilità parte dall'interno Annex C - Analisi di materialità	
GRI 302: Energia	GRI 302-1: Consumo di energia interno all'organizzazione	3. La responsabilità parte dall'interno Annex D - Tabelle dati quantitativi GRI	
GRI 305: Emissioni	GRI 305-1: Emissioni dirette (Scopo 1) di gas a effetto serra (GHG)	3. La responsabilità parte dall'interno Annex D - Tabelle dati quantitativi GRI	
	GRI 305-2: Emissioni indirette (Scopo2) di gas a effetto serra (GHG)	3. La responsabilità parte dall'interno Annex D - Tabelle dati quantitativi GRI	

GRI CONTENT INDEX

GRI 3: Temi materiali (versione 2021)	Informativa 3-3 Gestione dei temi materiali	4. Una crescita che sa di persone Annex C - Analisi di materialità	
GRI 401: Occupazione 2016	Informativa 401-1 Assunzione di nuovi dipendenti e turnover dei dipendenti	4. Una crescita che sa di persone Annex D - Tabelle dati quantitativi GRI	
GRI 3: Temi materiali (versione 2021)	Informativa 3-3 Gestione dei temi materiali	4. Salute e sicurezza per le nostre persone Annex C - Analisi di materialità	
GRI 403: Salute e sicurezza sul lavoro 2018	403-1 Sistema di gestione della salute e sicurezza sul lavoro	4. Salute e sicurezza per le nostre persone	
	403-2 Identificazione e valutazione dei rischi e indagini sugli incidenti	4. Salute e sicurezza per le nostre persone	
	403-3 Servizi sanitari sul lavoro	4. Salute e sicurezza per le nostre persone	
	403-4 Partecipazione, consultazione e comunicazione con i lavoratori su salute e sicurezza sul lavoro	4. Salute e sicurezza per le nostre persone	
	403-5 Formazione dei lavoratori sulla salute e sicurezza sul lavoro	4. Salute e sicurezza per le nostre persone	

GRI CONTENT INDEX

GRI 403: Salute e sicurezza sul lavoro 2018	403-6 Promozione della salute dei lavoratori	4. Salute e sicurezza per le nostre persone	
	403-7 Prevenzione e mitigazione degli impatti legati a salute e sicurezza sul lavoro direttamente legati ai rapporti di business	4. Salute e sicurezza per le nostre persone	
	403-8 Lavoratori coperti da un sistema di gestione della salute e sicurezza sul lavoro	4. Salute e sicurezza per le nostre persone	
	403-9 Infortuni sul lavoro	4. Salute e sicurezza per le nostre persone Annex D - Tabelle dati quantitativi GRI	
GRI 3: Temi materiali (versione 2021)	Informativa 3-3 Gestione dei temi materiali	Annex C - Analisi di materialità Annex D - Tabelle dati quantitativi GRI	
GRI 201: Prestazioni economiche 2016	Informativa 201-1 Valore economico diretto generato e distribuito	Annex D - Tabelle dati quantitativi GRI	

GRI CONTENT INDEX

GRI 204: Prassi di approvvigionamento 2016	Informativa 204-1 Percentuale di spesa presso i fornitori locali	2. Il valore economico condiviso	
GRI 3: Temi materiali (versione 2021)	Informativa 3-3 Gestione dei temi materiali	Annex C - Analisi di materialità	
GRI 205: Anticorruzione 2016	Informativa 205-3 Casi di corruzione confermati e misure adottate	GRI Content Index	Durante il triennio non si sono verificati casi di corruzione confermati.
GRI 206: Comportamento anti-competitivo 2016	Informativa 206-1 Azioni legali relative a comportamento anti-competitivo, antitrust e prassi monopolistiche	GRI Content Index	Durante il triennio non si sono verificate azioni legali relative a comportamento anti-competitivo, attività di trust e prassi monopolistiche.

Annex A

La struttura aziendale

La **nostra governance** è strutturata come segue: l'Assemblea dei Soci è composta dai rappresentanti dei nostri soci, ovvero A2A Energia S.p.A. per il Gruppo A2A e Ge.Ma. S.r.l., holding del Gruppo Strever. Siamo quindi una joint venture equamente suddivisa tra i due soci, ciascuno titolare del 50% delle quote.

La gestione operativa è affidata al nostro **Consiglio di Amministrazione**, composto da cinque membri, tra cui un Presidente e un Amministratore Delegato, entrambi con funzioni di rappresentanza legale della Società. Sebbene alcune decisioni siano riservate al Consiglio, la gestione quotidiana è demandata all'Amministratore Delegato.

Il controllo interno è esercitato dal **Collegio Sindacale**, composto da un Presidente, due sindaci effettivi e due supplenti. La **revisione contabile è affidata a EY S.p.A.**, mentre il nostro Organismo di Vigilanza è stato istituito in conformità al Decreto Legislativo 231/01.

Attualmente non sono presenti deleghe di particolare rilievo, ad eccezione di quella conferita a Nicola Fabrizio, che ricopre anche il ruolo di **Direttore Generale**.

Il tema della **governance ESG** riveste per noi un'importanza crescente: abbiamo avviato un processo di formalizzazione degli aspetti legati alla sostenibilità. Le strategie proposte dall'Amministratore Delegato vengono generalmente discusse in sede consiliare, come fase conclusiva del processo di definizione degli obiettivi strategici.

In ambito istituzionale, siamo attivamente coinvolti in **associazioni di settore**: deteniamo un posto nel Consiglio Direttivo di Proxigas e un seggio nel Consiglio Generale di Confindustria Medio Adriatico, oltre a essere rappresentati all'interno della Sezione Energia della medesima associazione.

Annex B

La catena del valore

La rilevanza strategica della catena del valore nella sostenibilità

Riteniamo che l'analisi della nostra catena del valore rappresenti un presupposto fondamentale per una gestione sostenibile e responsabile delle attività aziendali. **La catena del valore include tutte le fasi, i processi e gli attori coinvolti nella creazione, distribuzione e utilizzo dei nostri servizi, estendendosi oltre il perimetro operativo diretto.**

La catena del valore di Metamer

La nostra catena del valore si articola in tre principali segmenti: upstream, core e downstream.

Fase a monte (Upstream)

La fase a monte comprende le attività legate all'approvvigionamento delle materie prime e delle commodity energetiche. Ci approvvigioniamo di energia elettrica generata sia da fonti rinnovabili che da fonti non rinnovabili.

Per quanto riguarda l'energia elettrica, la filiera upstream include:

- l'estrazione e la lavorazione delle materie prime necessarie alla generazione di energia;
- la costruzione e manutenzione degli impianti di produzione;
- la produzione, trasmissione e distribuzione dell'energia;
- la gestione dei rifiuti generati da queste attività.

Nel caso del gas naturale, il segmento upstream include: l'estrazione e la lavorazione del gas e dei materiali necessari per il suo trattamento; il trasporto tramite gasdotti internazionali e nazionali; la distribuzione locale attraverso reti urbane; il trasporto via nave metaniera; la gestione dei rifiuti associati.

LA CATENA DEL VALORE

I nostri fornitori operano in mercati regolamentati e sono generalmente aziende strutturate, dotate di proprie politiche di sostenibilità, con cui ci impegniamo a instaurare rapporti trasparenti e responsabili.

Operazioni Dirette (Core)

Le nostre attività dirette si concentrano sulla vendita di energia e gas naturale ai clienti finali, nonché sulla consulenza per l'efficienza energetica e la promozione della produzione da fonti rinnovabili. In questa fase, ci impegniamo a garantire un servizio affidabile, trasparente e orientato alla transizione energetica, offrendo soluzioni che favoriscano la riduzione dei consumi e l'adozione di tecnologie sostenibili.

Fase a valle (Downstream)

A valle della nostra catena del valore, entrano in gioco gli operatori che si occupano dell'installazione e manutenzione degli impianti per l'efficienza energetica e la produzione da fonti rinnovabili.

Infine, il consumatore finale, sia esso industriale o retail, rappresenta un attore centrale: è con lui che condividiamo l'obiettivo di una gestione consapevole dell'energia, promuovendo comportamenti virtuosi e soluzioni personalizzate per una transizione equa e inclusiva.

Annex C

Analisi di materialità

Nel redigere il nostro primo Report di Sostenibilità, abbiamo condotto un'analisi approfondita dei nostri impatti, secondo l'**approccio metodologico di "Impact Materiality"** contenuto nel "GRI 3: Material Topics".

L'analisi si è basata **sull'identificazione e valutazione degli impatti effettivi e potenziali generati sull'ambiente, sull'economia e sulle persone**. Inoltre, sono stati considerati gli impatti positivi e quelli negativi. Gli impatti sono stati classificati come positivi quando contribuiscono allo sviluppo sostenibile, oppure come negativi potenziali quando possono ostacolarlo o ritardarlo. L'analisi degli impatti negativi ha tenuto conto delle policy, procedure e attività messe in atto per prevenirli e mitigarli, pur mantenendo un approccio gross (ovvero al lordo delle operazioni di mitigazione) nella loro valutazione.

Questo approccio ci ha permesso di individuare con maggiore precisione sia gli impatti da mitigare, sia le opportunità di contribuire positivamente allo sviluppo sostenibile.

L'analisi si è articolata in quattro fasi principali:

- 1. Studio del contesto:** abbiamo analizzato fonti settoriali, documenti di organizzazioni internazionali e benchmark di aziende con modelli di business simili al nostro.
- 2. Identificazione degli impatti:** abbiamo individuato gli impatti lungo la catena del valore, distinguendo tra impatti effettivi (già verificatisi o in corso) e potenziali (non ancora verificatisi ma plausibili), nonché tra impatti positivi e negativi.
- 3. Valutazione della significatività:** abbiamo analizzato la gravità e la probabilità di ciascun impatto, considerando, per la definizione della gravità, tre ulteriori dimensioni: la portata (intensità dell'effetto), l'ambito di applicazione (diffusione lungo la catena del valore) e il carattere di irrimediabilità (difficoltà nel porre rimedio a impatti negativi).

ANALISI DI MATERIALITÀ

4. **Prioritizzazione:** abbiamo ordinato gli impatti in base alla loro rilevanza.

I risultati dell'Analisi di Materialità

Il risultato dell'Analisi di Materialità ha permesso di identificare una serie di impatti significativi generati dalle nostre attività, distribuiti lungo le diverse fasi della nostra catena del valore e classificati in tre ambiti principali: ambientale, sociale ed economico.

Questa analisi ha rappresentato un'opportunità per mettere in luce il nostro contributo positivo allo sviluppo sostenibile, pur riconoscendo la presenza di alcuni impatti negativi potenziali, trattati come rischi da monitorare e mitigare.

			A monte della catena del valore	Operazioni aziendali	A valle della catena del valore
Ambiente	Positivo / Negativo	Potenziale / Effettivo			
Sociale					
Economia					
Contributo al cambiamento climatico causato dall'emissione di gas climalteranti	Negativo	Effettivo	X	X	X
Mitigazione del cambiamento climatico grazie alla produzione di energia a basse o nulle emissioni climalteranti	Positivo	Effettivo	X		
Produzione di rifiuti pericolosi lungo le filiere produttive del gas e delle rinnovabili	Negativo	Effettivo	X		

ANALISI DI MATERIALITÀ

	Contributo alla scarsità di materiali a causa dell'estrazione crescente di materie prime per solare ed eolico	Negativo	Potenziale	X		
	Depauperamento delle risorse idriche a causa dei processi produttivi upstream per la generazione di energia rinnovabile e non rinnovabile	Negativo	Potenziale	X		
	Generazione di acque reflue inquinate a causa dei processi produttivi upstream (es. fracking) per la generazione di energia rinnovabile e non rinnovabile	Negativo	Potenziale	X		
	Danno alla biodiversità nei luoghi di produzione e smaltimento upstream per la generazione di energia rinnovabile e non rinnovabile	Negativo	Potenziale	X		
	Riduzione di emissioni dannose per la salute e l'ambiente grazie alla produzione di energia a basse emissioni inquinanti	Positivo	Effettivo	X		
	Danno a salute pubblica e all'ambiente dato dall'emissione di sostanze inquinanti in atmosfera per via della filiera del gas naturale	Negativo	Effettivo	X		
	Danno alla salute e alla sicurezza dei lavoratori a causa di esposizione a sostanze e condizioni di lavoro pericolose	Negativo	Effettivo	X		

ANALISI DI MATERIALITÀ

Sviluppo del personale grazie a corsi di formazione specifici	Positivo	Potenziale		X	
Mancato rispetto delle diversità dei dipendenti	Negativo	Potenziale	X	X	
Beneficio alle comunità locali per progetti di sviluppo indirizzati al territorio	Positivo	Effettivo		X	
Danno ai consumatori derivato da marketing ingannevole e greenwashing	Negativo	Potenziale		X	
Sfruttamento del lavoro in fase di estrazione e lavorazione favorito dalla minor regolazione nei paesi in via di sviluppo	Negativo	Potenziale	X		
Aumento dell'occupazione dato dallo sviluppo della filiera delle rinnovabili	Positivo	Potenziale	X	X	X
Contributo all'aumento dei prezzi dell'energia a causa dei costi infrastrutturali e tecnologici e dell'intermittenza dell'offerta delle rinnovabili	Negativo	Effettivo	X	X	
Aumento del rischio di episodi corruttivi facilitati dal contatto con le autorità pubbliche	Negativo	Potenziale	X	X	

ANALISI DI MATERIALITÀ

	Impatti	Temi
	Contributo al cambiamento climatico causato dall'emissione di gas climalteranti	Mitigazione del cambiamento climatico
	Mitigazione del cambiamento climatico grazie alla produzione di energia a basse o nulle emissioni climalteranti	
	Beneficio alle comunità locali per progetti di sviluppo indirizzati al territorio	Sviluppo del territorio e delle comunità
	Danno alla salute e alla sicurezza dei lavoratori a causa di esposizione a sostanze e condizioni di lavoro pericolose	Difesa dei diritti dei lavoratori
	Sfruttamento del lavoro in fase di estrazione e lavorazione favorito dalla minor regolazione nei paesi in via di sviluppo	
	Aumento dell'occupazione dato dallo sviluppo della filiera delle rinnovabili	
	Contributo all'aumento dei prezzi dell'energia a causa dei costi infrastrutturali e tecnologici e dell'intermittenza dell'offerta delle rinnovabili	Sviluppo economico del settore energetico
	Aumento del rischio di episodi corruttivi facilitati dal contatto con le autorità pubbliche	Lotta alla corruzione

ANALISI DI MATERIALITÀ

Sul piano **ambientale**, nella fase di approvvigionamento e distribuzione dell'energia, riconosciamo il nostro **contributo al cambiamento climatico**, causato dalle emissioni di gas climalteranti derivanti dai consumi energetici e dalle attività operative.

Tuttavia, il nostro impegno nella selezione e promozione di forniture energetiche da fonti rinnovabili ci consente di generare un impatto positivo, contribuendo alla **mitigazione del cambiamento climatico** e alla transizione verso un sistema energetico più sostenibile.

In ambito **sociale**, abbiamo rilevato impatti significativi che si distribuiscono in modo distinto lungo la nostra catena del valore.

Nelle **operazioni dirette**, generiamo impatti positivi attraverso il nostro **impegno nel territorio e nei servizi offerti**. I progetti di sviluppo locale che promuoviamo rafforzano il legame con le comunità e contribuiscono alla creazione di valore condiviso.

Inoltre, accompagnando la crescita della filiera delle energie rinnovabili, favoriamo **l'aumento dell'occupazione**, generando nuove opportunità professionali e stimolando lo sviluppo economico locale.

Al contrario, gli **impatti negativi potenziali** si collocano prevalentemente nella fase **upstream**, ovvero lungo la catena di fornitura e nei processi di approvvigionamento. In questi contesti, riconosciamo il **rischio di sfruttamento del lavoro in fasce vulnerabili**, soprattutto nei paesi in via di sviluppo, dove la regolamentazione può essere meno stringente e la tutela dei diritti umani meno garantita.

Un ulteriore rischio riguarda la **salute e la sicurezza dei lavoratori**, in particolare nei casi in cui vi sia esposizione a sostanze pericolose o condizioni operative critiche. Pur trattandosi di impatti indiretti, ci impegniamo a monitorarli e a mitigarli attraverso criteri di selezione responsabile dei fornitori e l'adozione di pratiche di due diligence.

In ambito **economico**, nella fase di distribuzione e accesso all'energia, abbiamo considerato il potenziale impatto di **aumento dei prezzi**, determinato dai costi infrastrutturali e tecnologici associati alla transizione energetica e dall'intermittenza dell'offerta da fonti rinnovabili.

ANALISI DI MATERIALITÀ

Infine, nella fase di **interazione con enti pubblici e regolatori**, riconosciamo il rischio di episodi corruttivi, che ci impegniamo a prevenire attraverso politiche di integrità, trasparenza e controllo. A conferma di ciò Metamer, in ottica di trasparenza e correttezza gestionale, ha implementato un Modello 231, nominando inoltre un Organismo di Vigilanza incaricato della sua applicazione e verifica.

Annex D

Tabelle dati quantitativi GRI

Numero di lavoratori per tipologia di contratto (GRI 2-7)

Tipo di contratto	2022		2023		2024	
	Uomo	Donna	Uomo	Donna	Uomo	Donna
Contratto a tempo indeterminato	24	17	21	17	22	23
<i>Di cui a chiamata</i>	0	0	0	0	0	0
Contratto a tempo determinato	2	1	2	4	1	7
<i>Di cui a chiamata</i>	0	0	0	0	0	0
Totale	26	18	23	21	23	30
	Uomo	Donna	Uomo	Donna	Uomo	Donna
Contratto full-time	25	16	23	19	23	26
<i>Di cui a chiamata</i>	0	0	0	0	0	0
Contratto part-time	1	2	0	2	0	4
<i>Di cui a chiamata</i>	0	0	0	0	0	0
Totale	26	18	23	21	23	30

TABELLE DATI QUANTITATIVI GRI

Tipologie di lavoratori non dipendenti (GRI 2-8)

Lavoratori non dipendenti	2022	2023	2024
Stage	0	0	0
"Temporary workers"	0	0	0
Collaboratori	0	0	0
Lavoratori interinali	0	0	0
Lavoratori autonomi	29	28	27
Totale	29	28	29

Valore economico direttamente generato e distribuito (GRI 201-1)

Valore economico	2022	2023	2024
Valore economico generato (€/000)	89.353	73.072	86.723
Valore economico distribuito	87.464	72.797	82.499
Costi operativi	84.212	68.108	77.681
Valore distribuito ai dipendenti	2.321	2.387	2.990
Valore distribuito ai fornitori di capitale	72	339	451
Valore distribuito alla PA	612	523	729
Valore distribuito agli azionisti	-	1130	260
Valore distribuito alla comunità	247	310	388
Valore economico trattenuto	1.889	274	4.224

TABELLE DATI QUANTITATIVI GRI

Consumo di energia interno all'organizzazione (GRI 302-1)

Consumi energetici (GJ)			
Fonte energetica	2022	2023	2024
Consumo di combustibili da fonti non rinnovabili	1.223	1.366	1.149
Diesel	1.061	798	707
Benzina	25	286	284
Gas naturale compresso	-	93	-
Gas naturale per riscaldamento	137	189	158
Consumo di energia elettrica	236	248	279
Energia elettrica acquistata	236	248	279
<i>di cui da fonti rinnovabili</i>	-	248	279
Totale	1.459	1.614	1.428

TABELLE DATI QUANTITATIVI GRI

Emissioni di gas a effetto serra (GHG) dirette (Scope 1) (GRI 305-1)

Emissioni di gas serra - Scope 1 (tCO ₂ e)			
Fonte di emissione	2022	2023	2024
Diesel	78	59	52
Benzina	2	21	21
Gas naturale compresso	-	5	-
Gas naturale per riscaldamento	8	11	9
Totale Scope 1	88	96	82

Emissioni di gas a effetto serra (GHG) indirette da consumi energetici (Scope 2) (GRI 305-2)

Emissioni di gas serra - Scope 2 (tCO ₂ e)			
Metodo di calcolo	2022	2023	2024
Location-based	21	22	24
Market-based	30	-	-

Emissioni di gas serra totali (tCO ₂ e)			
Scope 1 + Scope 2	2022	2023	2024
Scope 1 + Scope 2 (Location-based)	109	117	106
Scope 1 + Scope 2 (Market-based)	118	96	82

TABELLE DATI QUANTITATIVI GRI

Dati assunzioni e cessazioni (GRI 401-1)

Indicatore	Genere	Età	2022	2023	2024
Nuovi dipendenti assunti dal 1° Gennaio al 31 Dicembre	Femminile	< 30 anni	0	1	3
		Tra 30 e 50 anni	1	2	5
		> 50 anni	0	0	1
	Numero totale di donne assunte		1	3	9
	Maschile	< 30 anni	0	0	0
		Tra 30 e 50 anni	4	1	5
		> 50 anni	0	2	0
	Numero totale di uomini assunti		4	3	5
	Numero totale di assunzioni		5	6	14

TABELLE DATI QUANTITATIVI GRI

Indicatore	Genere	Età	2022	2023	2024
Cessazioni del rapporto di lavoro dal 1° Gennaio al 31 Dicembre	Femminile	< 30 anni	0	0	0
		Tra 30 e 50 anni	0	0	0
		> 50 anni	0	0	0
	Numero totale di donne		1	3	9
	Maschile	< 30 anni	0	0	0
		Tra 30 e 50 anni	2	6	2
		> 50 anni	0	0	3
	Numero totale di uomini		2	6	5
	Numero totale di cessazioni		2	6	5

TABELLE DATI QUANTITATIVI GRI

Indicatore	Genere	Età	2022	2023	2024
Numero di dipendenti al 31 Dicembre	Femminile	< 30 anni	1	1	4
		Tra 30 e 50 anni	13	16	21
		> 50 anni	4	4	5
	Numero totale di donne		18	21	30
	Maschile	< 30 anni	0	0	0
		Tra 30 e 50 anni	25	19	22
		> 50 anni	1	4	1
	Numero totale di uomini		26	23	23
	Numero totale di cessazioni		44	44	53

TABELLE DATI QUANTITATIVI GRI

Infortuni sul lavoro (GRI 403-9)

Dipendenti	2022	2023	2024
Ore lavorate	69.968	75.950	83.955
Numero totale di infortuni sul lavoro registrabili, inclusi i decessi	0	0	0
di cui incidenti in itinere <i>(solo se il trasporto è stato organizzato dall'azienda e gli spostamenti sono avvenuti entro l'orario di lavoro)</i>	0	0	0
Numero totale di infortuni sul lavoro con gravi conseguenze <i>(>6 mesi di assenza), escludendo i decessi</i>	0	0	0
di cui il numero di decessi	0	0	0
Tasso degli infortuni sul lavoro registrabili	-	-	-
Tasso degli infortuni sul lavoro con gravi conseguenze	-	-	-
Tasso di decessi	-	-	-

Metamer S.r.l
Corso Garibaldi, 71
66050 - San Salvo (CH)
P.IVA 02030110692

Scopri di più sui nostri canali



metamer
L'ENERGIA ACCANTO A TE